

2025 JAARVERSLAG

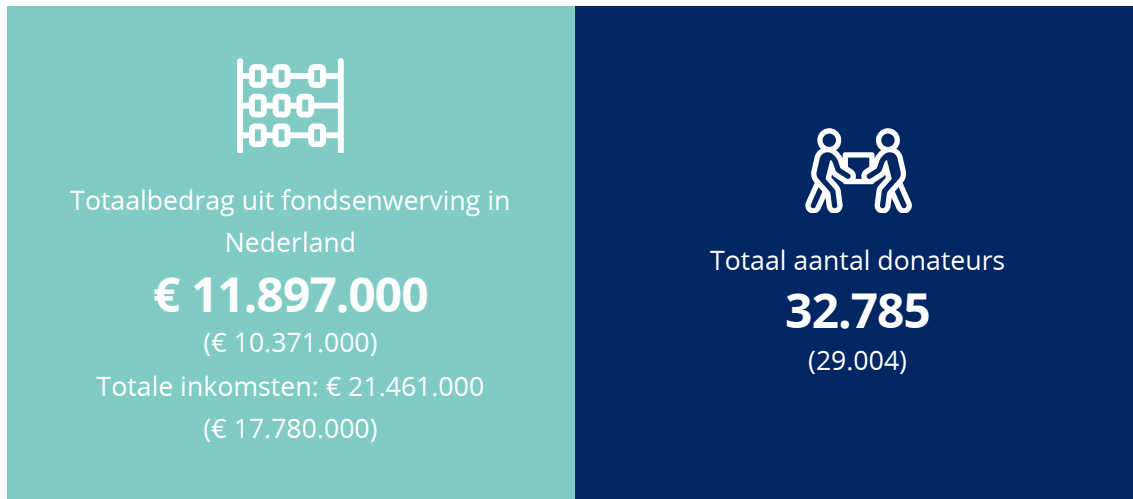


Inhoudsopgave

01 Het jaar in vogelvlucht	3
02 Voorwoord door Paulus Steenkamp en Don Stephens	7
03 Het verhaal van Mercy Ships	9
04 Mercy Ships in Nederland	26
05 Financieel resultaat	37
06 Bestuur en toezicht	42
07 Toekomst	57
08 Jaarrekening 2025	59
Overige gegevens	90
Bijlage – Begroting 2026	93
Sponsors	94

01 Het jaar in vogelvlucht

Mercy Ships Nederland in 2025 (2024)



Waar ging uw euro naartoe?



Nederlandse bemanning

Aantal Nederlandse vrijwilligers 304 (247)	Aantal dagen Nederlandse vrijwilligers aan boord 23.534 (22.173)
Aantal aanmeldingen 314 (255)	Aantal informatieavonden 12 (13)

Inkoop

79 (71) verstuurde bevoorradingscontainers naar de schepen & projecten vanuit Rotterdam	
	€ 1.914.000 (€ 1.783.000) aan kortingen en gedoneerd gekregen materiaal

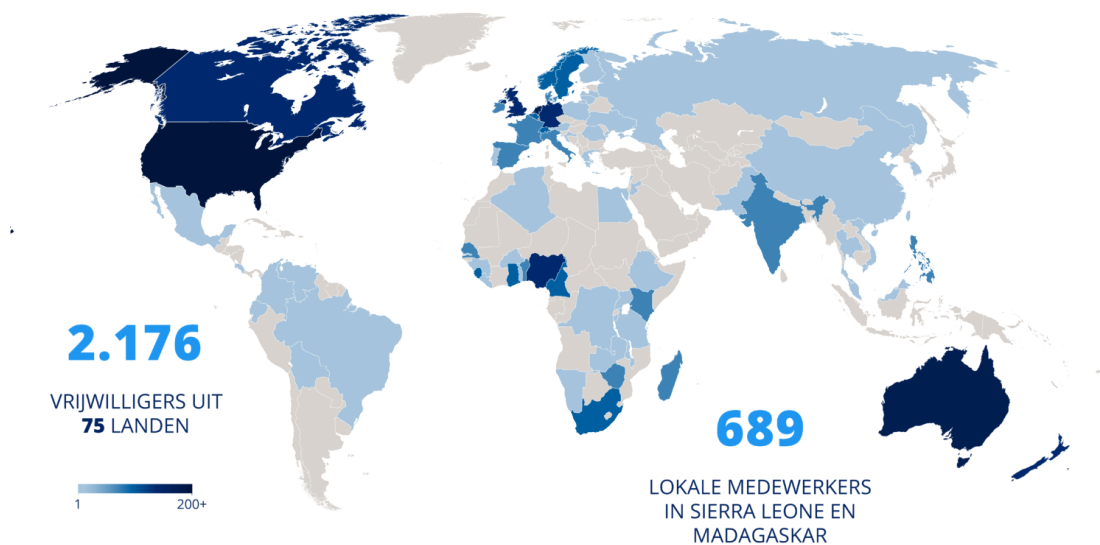
Mercy Ships Business Network

Het Mercy Ships Business Network is een onafhankelijke stichting waarin een groep van betrokken Nederlandse ondernemers via hun jaarlijkse financiële bijdrage en het bijwonen van netwerkevents betrokken zijn bij het werk van Mercy Ships.



Mercy Ships Internationaal in 2025





De vrijwilligers van Mercy Ships vormen het kloppende hart van de organisatie. Ze komen uit alle hoeken van de wereld en zetten zich belangeloos in door hun tijd en expertise ter beschikking te stellen om levensveranderende medische zorg te bieden aan degenen die dat het hardst nodig hebben. Zonder hen zouden de ziekenhuisschepen niet kunnen functioneren. Jaar na jaar geven ze het goede voorbeeld en brengen ze het 2000 jaar oude voorbeeld van Jezus in praktijk. Mercy Ships is onze vrijgeevige en medelevende vrijwilligers altijd dankbaar.

02 Voorwoord door Paulus Steenkamp en Don Stephens

Beste betrokkene bij Mercy Ships,

In 2025 bestond Mercy Ships Nederland 35 jaar. We hebben zo'n 2.000 donateurs, vrijwilligers en andere betrokkenen mogen begroeten tijdens onze feestelijke jubileumbijeenkomsten. Velen van u waren daarbij!

We zijn enorm dankbaar dat we in de afgelopen decennia een steeds grotere bijdrage konden leveren aan de missie van Mercy Ships: hoop en genezing brengen aan de vergeten armen, waarin we het 2000 jaar oude model van Jezus volgen. Ook dit afgelopen jaar was weer zegenrijk, dankzij de steun van onze tienduizenden partners: donateurs, bedrijven, scholen en kerken, stichtingen en fondsen en een groot aantal vrijwilligers.

Meer dan 300 Nederlandse vrijwilligers stapten aan boord van onze ziekenhuisschepen. Ook is er een recordaantal van 79 zeecontainers verstuurd uit ons logistiek centrum. Verder ontvingen we € 11,9 miljoen aan giften voor de missie van Mercy Ships.

Eind 2025 is Mercy Ships International begonnen met de bouw van een nieuw schip! De Africa Mercy II wordt nagenoeg een kopie van de Global Mercy en zal de Africa Mercy naar verwachting in 2029 vervangen. Dit geeft ons de gelegenheid om nóg meer operaties en tandheelkundige behandelingen uit te voeren – de nood in Afrika blijft immers onvoorstelbaar groot. Toen we als Mercy Ships Nederland jaren geleden ons huidige kantoor en logistiek centrum in Rotterdam betrokken, hadden we alleen de Africa Mercy. Vanaf 2029 zullen we met twee grote schepen werken, die samen driemaal de grootte hebben van de Africa Mercy. Daarom werken we ook aan een ander kantoor en logistiek centrum voor onze werkzaamheden in Nederland.

Om onze missie uit te voeren is ons enorm gemotiveerde team van medewerkers in Rotterdam onmisbaar. Ik ervaar het, samen met medebestuurders, als een groot genoegen om met hen te mogen werken. In 2025 hebben we afscheid genomen van bestuurslid Erik de Jonge, die na twee termijnen van grote inzet moest terugtreden. Hij is opgevolgd door Ilona Rustenhoven-Spaan. Dit jaar hebben de drie bestuursleden die nog niet eerder een Mercy Ships-schip in actie hadden gezien, een Vision Trip gemaakt naar de Global Mercy in Sierra Leone. Dat heeft een diepe indruk op ieder van hen gemaakt.

Ik dank u allen voor uw inzet voor, betrokkenheid bij en steun aan onze missie. Alleen samen kunnen we dóórgaan met dit werk!

Dr. Ir. Paulus Steenkamp,

Voorzitter

Beste vrienden,

Elk jaar dat voorbijgaat, blijf ik me verwonderen over de impact die hoop en genezing op zovelen hebben. Wat begon als een eenvoudige droom, groeide uit tot een schip en daarna tot een vloot waar elk jaar duizenden vrijwilligers zich inzetten voor mensen die nergens anders terecht kunnen. Elke dag groeit onze missie verder. We bereiken nieuwe plekken en veranderen levens op een manier die we ons nooit hadden kunnen voorstellen.

Voor veel van onze patiënten begint de genezing niet pas in de operatiekamer. Het begint al bij een warme knuffel voor iemand die altijd te horen heeft gekregen dat hij er niet bij hoort. Of bij de stille opluchting van een moeder die hoort dat haar kind een hoopvolle toekomst heeft. Het begint bij de simpele wetenschap dat ze gezien worden, ertoe doen en er niet alleen voor staan.

Het afgelopen jaar zagen we dat keer op keer gebeuren. We zagen het in de lach die door de ziekenzaal klonk toen de 8-jarige Musu voor het eerst in jaren haar armen weer hoog in de lucht stak. We zagen het in de waardigheid die Farah terugvond nadat een operatie hem eindelijk bevrijdde van de tumor die hij al zo lang met zich meedroeg. Hun verhalen zeggen zoveel meer dan welk cijfer of welke statistiek dan ook.

Terwijl u de volgende pagina's leest, hoop ik dat u beseft dat deze verhalen mogelijk zijn gemaakt door u en door anderen die in onze missie geloven. Uw steun steekt oceanen over en stelt ons in staat om hoop, genezing en zorg te brengen naar de meest kwetsbare mensen ter wereld.

Vandaag kunnen Musu, Farah en duizenden anderen de toekomst met vertrouwen en plezier tegemoet zien. Samen laten we zien wat er mogelijk is als hoop wordt omgezet in actie. We veranderen levens en brengen genezing die werkelijk verder reikt dan we ooit hadden durven dromen.

Naar het voorbeeld van Jezus,

Don Stephens,

Oprichter Mercy Ships / President Emeritus

03 Het verhaal van Mercy Ships

Wat doet Mercy Ships?

Mercy Ships is een internationale christelijke hulpverleningsorganisatie die gratis chirurgische en tandheelkundige zorg biedt aan de armste inwoners van Afrika. Dat gebeurt met vrijwilliger- professionals, op de grootste particuliere ziekenhuisschepen ter wereld.

Mercy Ships werkt nauw samen met de gastlanden waar de schepen aanmeren. Door chirurgen, verpleegkundigen, anesthesisten en andere professionals uit het gastland te trainen, gaat ons werk door nadat de schepen weer verder varen. En door ziekenhuizen en klinieken op te knappen, helpen we landen om gezondheidszorg structureel te verbeteren.

Sinds de oprichting in 1978 door Don en Deyon Stephens heeft Mercy Ships medische zorg verleend in 56 landen. We voerden meer dan 128.000 operaties en 588.000 tandheelkundige behandelingen uit. Ook trinden we ruim 56.500 professionals in de landen waar we te gast waren. Ons werk raakte daarmee de levens van circa 2,9 miljoen mensen!



Impact en focus

Ook in de 21e eeuw is het werk van Mercy Ships nog altijd hard nodig. Wereldwijd hebben 5 miljard mensen geen toegang tot veilige en betaalbare chirurgische zorg. Elk jaar overlijden hierdoor 16,9 miljoen mensen, terwijl een veelvoud daarvan pijn lijdt of om een medische reden langs de kant staat in de samenleving. Dat is een structureel probleem. De impact op de ziektelast van beperkte toegang tot chirurgische zorg in lage-inkomenslanden is daarmee veel groter dan hiv/aids, malaria en tuberculose bij elkaar.

Sinds 1990 richt Mercy Ships zich volledig op het verlenen van zorg in de Afrikaanse landen ten zuiden van de Sahara. De situatie is er nijpend. Meer dan 90% van de inwoners heeft geen toegang tot veilige en betaalbare chirurgische zorg. Ook behoren veel van de landen

in deze regio tot de minst ontwikkelde landen volgens de Human Development Index van de Verenigde Naties. Een groot deel (80%) van de inwoners in deze landen woont binnen 150 kilometer van een haven. De inzet van ziekenhuisschepen is daarmee een zeer effectieve manier om op een veilige manier zoveel mogelijk mensen te helpen.



Internationale vrijwilligers en nationale crew

Om een ziekenhuisschip te runnen, is een toegewijde groep vrijwilligers nodig met verschillende vaardigheden en talenten. Van medisch specialisten en verpleegkundigen tot IT'ers, schoonmakers, koks en (medisch) technici. Zij ontvangen hiervoor dus geen salaris, waardoor we medische zorg en ontwikkelingshulp kunnen leveren voor een fractie van de gebruikelijke personele kosten.

Onze vrijwilligers werken nauw samen met medewerkers uit het land waar de schepen aanmeren. Deze lokale crew bestaat bijvoorbeeld uit vertalers, ziekenhuisassistenten en medewerkers die in de eetzaal en kombuis werken. Zij ontvangen een vergoeding voor hun werk.

Mercy Ships brengt, vanuit het geloof in Jezus, hoop en genezing aan de allerarmsten.

Hoe werkt Mercy Ships?

Fase 1. Samen voorbereiden

Aan welk soort zorg is het meest behoefte in een land? Hoe zit het zorgsysteem in elkaar? Welke organisaties zijn er allemaal betrokken? Hoe kunnen we samenwerken en versterken wat er al is in een land? Dat zijn belangrijke vragen als we een uitzending van een schip voorbereiden. We bouwen tijdens deze voorbereidingsfase goede relaties op met de overheid en andere organisaties in een land, zodat we straks de grootst mogelijke impact kunnen realiseren. Samen tekenen we een protocol van commitment. Daarin staat wat we met elkaar willen bereiken. De doelen van de Wereldgezondheidsorganisatie (WHO) spelen daarbij een belangrijke rol. Ook de praktische voorbereiding van de uitzending vindt in deze fase plaats. Zo kijken we goed wat er nodig is om veilig en goed ons werk te kunnen doen in de haven waar we aanmeren.

Fase 2. Behandelen en opleiden

Tien maanden ligt één van onze ziekenhuisschepen in de haven van het gastland. Op het schip bieden we in die maanden gratis chirurgische en tandheelkundige hulp aan duizenden mensen. Het gaat bijvoorbeeld om het behandelen van een schisis (gespleten lip/gehemelte), waardoor kinderen weer gewoon kunnen eten en drinken. Of het verhelpen van staar, waardoor mensen hun zicht behouden en weer kunnen werken. Daarnaast bieden we palliatieve zorg en specialistische chirurgische zorg, zoals hersteloperaties bij brandwonden. We vinden het belangrijk om de gezondheidszorg beter achter te laten als ons ziekenhuisschip naar de volgende haven vertrekt. Daarom knappen we klinieken en ziekenhuizen op, plaatsen we nieuwe medische apparatuur en leren we medewerkers om de apparatuur te gebruiken. Ook trainen we via ons Education, Training en Advocacy-programma (ETA) op het schip lokale chirurgen, oogartsen, anesthesisten, tandartsen en verpleegkundigen. Verder geven we cursussen aan land over bijvoorbeeld veilige anesthesie. Veel deelnemers van onze trainingen en programma's delen hun kennis en vaardigheden binnen hun eigen gemeenschappen, waardoor er een erfenis voor generaties ontstaat.

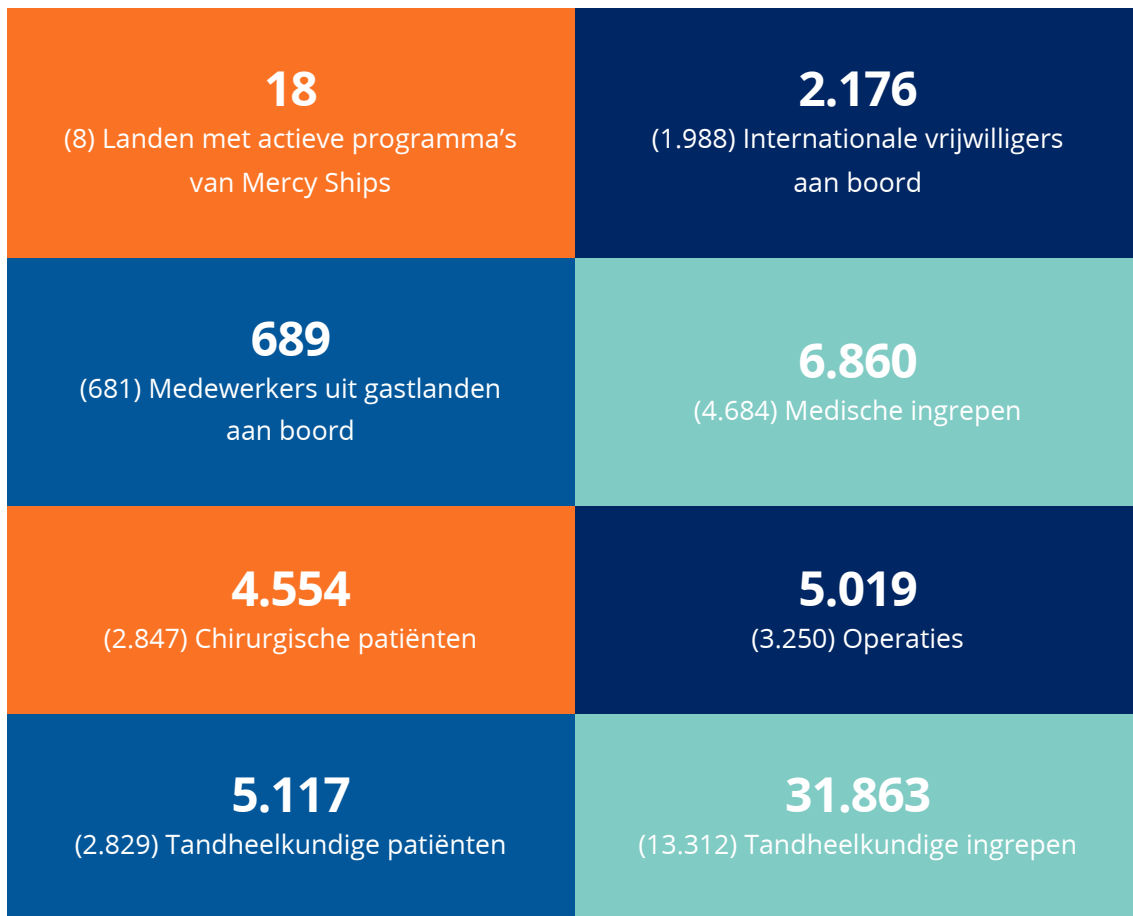
Fase 3. Nazorg & Evaluatie

Ook nadat ons ziekenhuisschip weer naar een volgende locatie is gevaren, keren medewerkers van Mercy Ships nog regelmatig terug naar een land. Hoe gaat het met de medische organisaties en lokale gezondheidsprofessionals waarmee we samenwerkten? Waar lopen ze tegenaan en hoe kunnen we ze ondersteunen om zelf de zorg in hun land verder te verbeteren? En wat kunnen we zelf leren, zodat we een volgende keer een nog grotere impact kunnen realiseren? Dat is waar we in deze fase naar kijken. We bezoeken ook patiënten die we ontvingen aan boord van ons ziekenhuisschip. Hun veranderde levens zijn een continue bron van inspiratie en motivatie om ons werk verder uit te breiden.

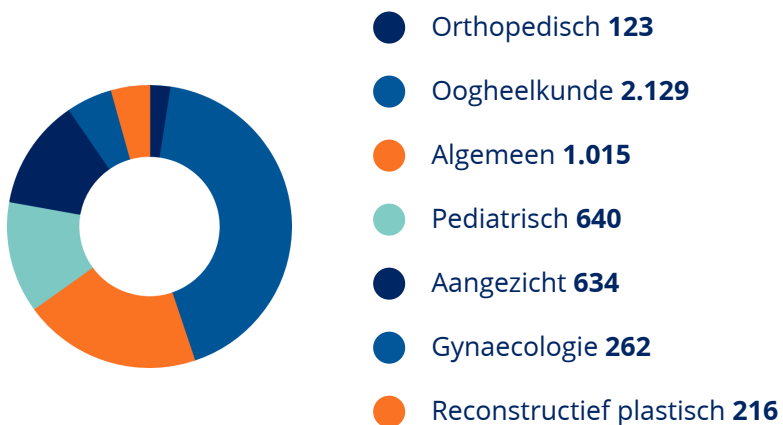
2025 in beeld: een historisch jaar

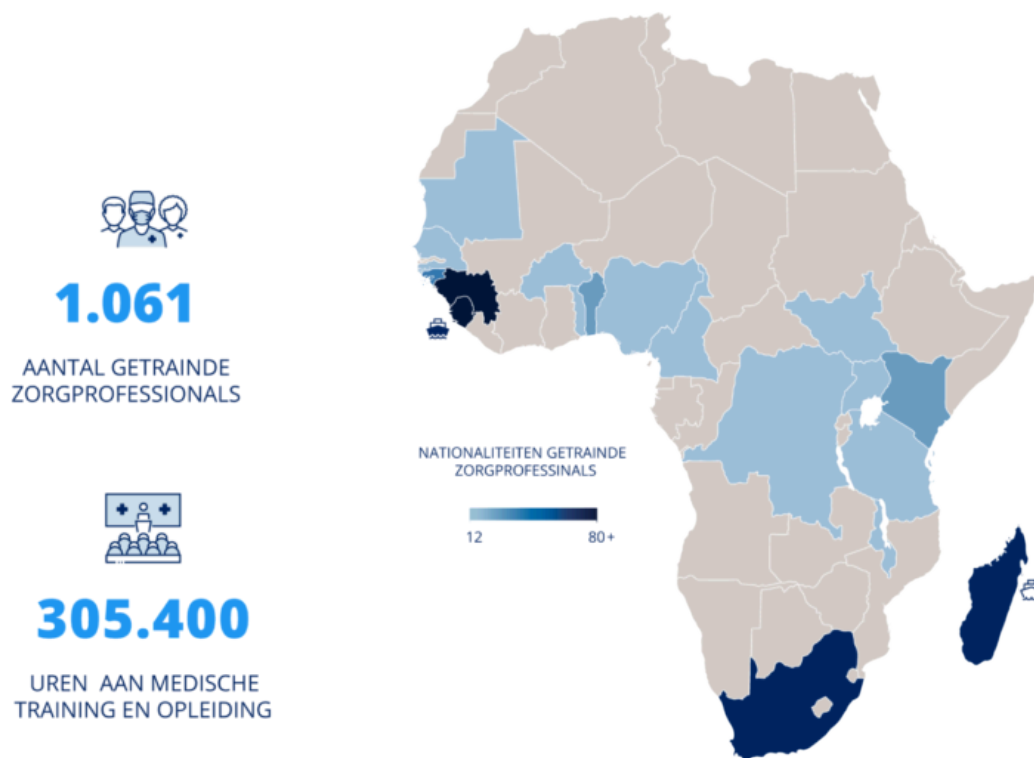
2025 was een bijzonder jaar voor Mercy Ships. Mercy Ships is begonnen met de bouw van de Africa Mercy II. Dit schip wordt het zusterschip van de Global Mercy en zal uiteindelijk de huidige Africa Mercy opvolgen.

2025 in getallen



Totaal aantal operaties

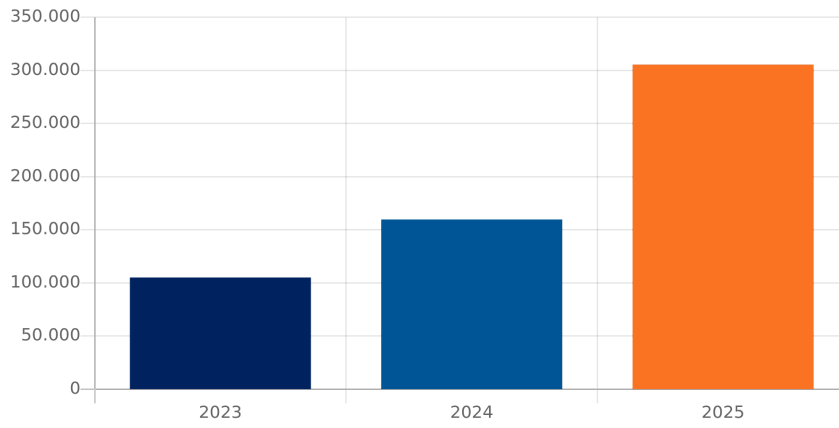




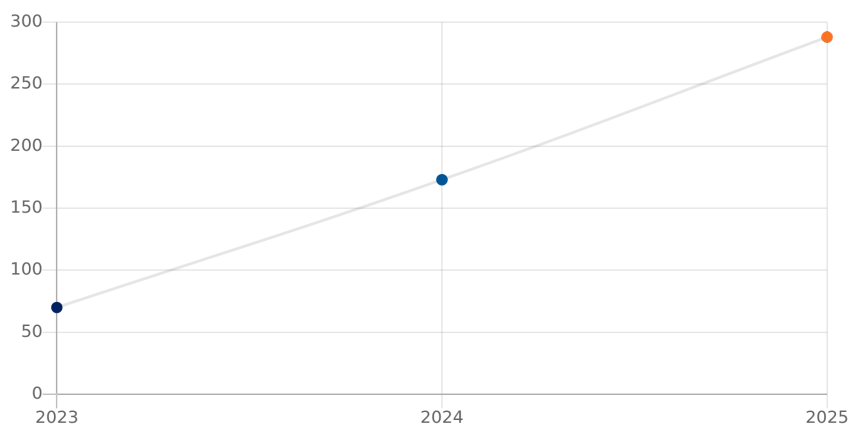
De toekomst van chirurgie in Afrika

Door hoge studiekosten en een gebrek aan opleidingsplekken blijft het aantal chirurgen en andere gespecialiseerde zorgverleners in Afrika achter, terwijl de vraag alleen maar toeneemt door snelle bevolkingsgroei. Mercy Ships investeert bewust langdurig in de meerjarige opleiding van individuele studenten, om deze drempels weg te nemen en het aantal medisch specialisten in Afrika te vergroten. Daarnaast bieden we bijscholing aan artsen, wat direct bijdraagt aan de medische capaciteit en veilige medische zorg.

Totaal aantal uren aan medische training en opleiding



Gemiddeld aantal uren training per deelnemer



Global Mercy in Sierra Leone

Nadat we in juni 2025 opnieuw een succesvolle periode in Freetown afsloten, nodigde de president van Sierra Leone de Global Mercy direct uit om voor een derde keer op rij terug te komen. Vanwege de grote nood in het land besloot Mercy Ships opnieuw, van augustus 2025 tot juni 2026, hoop en genezing te brengen. Dit is alweer het achtste bezoek van Mercy Ships aan het land in dertig jaar tijd.

De overheid van Sierra Leone zet alles op alles om de zorg te verbeteren. Om hierbij te helpen, gaf Mercy Ships trainingen en onderwijs samen met lokale partners zoals het ministerie van Volksgezondheid en het Connaught Hospital. Binnen het 'Safer Surgery'-programma vonden grote ontwikkelingen plaats: verpleegkundigen kregen intensieve begeleiding in modules van vier weken en door het 'Clean Cut'-project werd de infectiepreventie aanzienlijk verbeterd. Ook is er fors geïnvesteerd in het standaardiseren van sterilisatieprocessen voor instrumenten en werkten lokale fysiotherapeuten zij aan zij met onze revalidatieteams om hun technische vaardigheden te vergroten. Daarnaast bleven we lokale tandheelkundestudenten steunen die hun opleiding in Guinee volgen.

Mercy Ships financierde consulten op de kinderafdeling van het Aberdeen Women's Centre, dat onderdeel is van de organisatie Freedom From Fistula. Dit centrum werd in 2005 door Mercy Ships opgericht. Het langdurige partnerschap speelt een belangrijke rol in het verbeteren van de zorg voor vrouwen en meisjes in de regio.

Aan boord vonden vele levensveranderende operaties plaats, van oogzorg en orthopedie tot reconstructieve plastische chirurgie. Onze bemanning op de Global Mercy, waaronder meer dan 300 medewerkers uit Sierra Leone zelf, bracht dit jaar genezing bij duizenden mensen. We zijn de regering van Sierra Leone dankbaar voor deze samenwerking, waarmee we samen bouwen aan een betere toekomst voor de volgende generaties.

“Wat Mercy Ships heeft gedaan, is de regering de ruimte geven om haar eigen capaciteit op te bouwen, terwijl tegelijkertijd het gat in de zorgverlening wordt opgevuld. Het schip is een zegen geweest voor Sierra Leone en we zijn enorm dankbaar.”

– Dr. Austin Demby | Minister van volksgezondheid Sierra Leone

Africa Mercy in Madagaskar

In februari 2025 keerde de Africa Mercy terug naar Madagaskar voor een tweede periode op rij. Het was al de vijfde keer sinds 1996 dat Mercy Ships het eiland bezocht.

In nauwe samenwerking met het ministerie van Volksgezondheid werden patiënten geselecteerd uit verschillende regio's verspreid over het land. Aan boord van de Africa Mercy vonden meer dan duizend operaties plaats. Van kaakchirurgie en oogoperaties tot reconstructieve plastische chirurgie, kinderorthopedie en algemene chirurgie.

Ook kregen honderden lokale zorgverleners trainingen, onder andere in gespecialiseerde schisiszorg, klompvoetbehandelingen en anesthesie. Daarnaast boden we aan boord praktijkstages voor chirurgen in opleiding en onderwijs voor verpleegkundestudenten. Door kennis over te dragen en vaardigheden te trainen, wordt veilige chirurgische zorg steeds toegankelijker en dragen we bij aan een duurzame versterking van de medische zorg in Madagaskar.

In 2025 bleef Freedom From Fistula een belangrijke partner in Madagaskar. De kliniek biedt gratis fisteloperaties en kraamzorg om veilige bevallingen te garanderen. We ondersteunden de organisatie door operaties te financieren. Blijvende verandering is alleen mogelijk dankzij de voortdurende steun van de regering van Madagaskar. Mercy Ships is dankbaar dat we dit partnerschap ook in 2026 kunnen voortzetten.

Alfredo kreeg zijn glimlach terug

Toen Alfredo werd geboren, durfde zijn familie hem in eerste instantie niet aan zijn moeder te laten zien vanwege zijn schisis. Maar toen Doxie hem zag, werd ze overmand door liefde. Als kersverse moeder zwoer ze dat ze alles zou doen wat ze kon voor haar baby.

Nadat ze van een verloskundige over Mercy Ships had gehoord, droeg ze Alfredo naar het screeningscentrum in de hoop op genezing voor haar zoon. Het medische team legde uit dat de jonge Alfredo nog te klein was voor een operatie. Hij had tijd nodig om sterker te worden, maar Doxie kreeg wel begeleiding op het gebied van (borst)voeding en er werd een afspraak gemaakt om later weer het screeningscentrum te bezoeken.

Terug in haar dorp deed Doxie er alles aan om Alfredo aan te laten komen. Maar door zijn schisis lukte het Alfredo niet goed om te drinken aan de borst en flesvoeding was voor Doxie al snel niet meer te betalen. En dus werd Alfredo zwakker en zwakker. Hij was mager en kwetsbaar toen ze de reis terug naar de Africa Mercy maakte.

Toen het team de inmiddels zes maanden oude baby zag, woog hij slechts 2,6 kilo en was hij te zwak voor een operatie. Daarom nam Mercy Ships hem op in een speciaal programma om aan te sterken. Met uitgebreide medische begeleiding en speciale babyvoeding kwam Alfredo langzaam maar zeker aan en was hij uiteindelijk klaar voor zijn operatie.

Inmiddels is Alfredo's lip hersteld. Alfredo ziet er daardoor weer net uit als zijn leeftijdsgenootjes. Een stralend, vrolijk jongetje. En dat geeft Doxie rust voor de toekomst: "Mijn wens voor hem is dat hij kan studeren zoals ieder ander kind en een betere toekomst zal hebben."

Betty inspireert haar collega's met wat ze aan boord leerde

Toen Betty Koker haar moeder verloor door een medische fout besloot ze: ik wil later verpleegkundige worden. Nu ziet ze het als haar levensmissie om mensen te helpen en te voorkomen dat kinderen wees worden.

Sinds 2016 werkt ze in het Connaught Hospital in Freetown, waar haar inzet en doorzettingsvermogen al snel opvielen. En dus kreeg ze de kans om mee te doen aan het mentorprogramma van Mercy Ships.

Onder begeleiding van haar Britse mentor Katie Henderson ontwikkelde ze haar verpleegkundige vaardigheden verder. Ze leerde werken met gestructureerde zorgprotocollen en technieken voor spoedsituaties, waardoor ze nu met meer zelfvertrouwen haar werk doet.

Ook deed ze aan boord van de Global Mercy waardevolle praktijkervaring op, van orthopedische revalidatie tot noodsimulaties. Maar wat haar misschien nog het meest raakte, was de cultuur van toewijding en empathie die ze daar ervaarde. "Het belangrijkste dat ik hier heb geleerd, is dat je alles wat je doet met passie moet doen", zegt Betty. "Je moet je werk doen met liefde, vertrouwen en als een team."

In het Connaught Hospital past Betty haar nieuwe kennis nu dagelijks toe. Ze verbetert de zorg voor patiënten en inspireert haar collega's om hetzelfde te doen. Voor haar betekende het programma dan ook veel meer dan een training; het bracht een blijvende verandering in de manier waarop zorg wordt verleend. "We hebben veel geleerd. Dingen die we eerst niet deden, brengen we nu in de praktijk. Dat heeft al veel patiënten geholpen."

Citaat:

"Er zijn dingen die we voorheen niet deden, maar die we nu in de praktijk brengen. Dat heeft al heel veel patiënten geholpen."

Erik Jan draagt als anesthesist bij aan veilige operaties

In juli 2023 stapte Erik Jan Hoorn samen met zijn vrouw Rhodé en hun twee kinderen de loopplank op van de Global Mercy. Zijn missie? Werken als vrijwillig Hoofd Anesthesiologie & Intensive Care in de wateren van Afrika.

Aan boord geeft Erik Jan leiding aan het anesthesieteam. Dat klinkt misschien als een gewone baan, maar de setting is allesbehalve standaard. “Ik neem nieuwe vrijwilligers mee in onze procedures en apparatuur”, vertelt hij. “Maar het is ook belangrijk om elkaar te leren kennen en vertrouwen op te bouwen.”

Anesthesie is namelijk een vak van uitersten. Meestal verloopt alles soepel, maar als het spannend wordt, moet je blind op elkaar kunnen rekenen. “De uitdaging hier is dat je soms niet precies weet wie er naast je staat. Vrijwilligers komen uit alle hoeken van de wereld en hebben verschillende achtergronden. Dat vraagt om een snelle klik, maar het is ook ontzettend verrijkend. Je leert elke dag weer van de aanpak van een ander.”

Geen dikke dossiers

Hoewel de operatiekamers op het schip hypermodern zijn, is het werk anders dan in Nederland. Het grootste verschil? De informatievoorziening. Waar je in een Nederlands ziekenhuis vaak een dik dossier met scans en vooronderzoeken hebt, moet Erik Jan het hier doen met de basis. “Thuis zou je soms nog drie extra onderzoeken doen om een patiënt helemaal in kaart te brengen. Hier moeten we vaker varen op onze klinische blik. Wij hakken de knoop door: is het veilig om deze persoon onder narcose te brengen?”

Ondanks die verschillen blijft het doel hetzelfde: een veilige operatie. “Niemand zou mogen overlijden door de narcose. In een land als Sierra Leone gebeurt dat helaas nog wel, en juist daarom is onze aanwezigheid hier zo belangrijk.”

Beide benen op de grond

Waarom laat je je comfortabele leven achter voor een hut op een schip? Voor Erik Jan en zijn gezin was het een bewuste keuze vanuit dankbaarheid. “We hebben in ons leven zoveel gekregen, we wilden simpelweg iets terugdoen voor de wereld.”

Toch blijft hij met beide benen op de grond staan. “Ik ben geen dromerige idealist. Soms zie je de enorme nood om je heen en denk je: wat we doen is maar een druppel op een gloeiende plaat. Anderzijds is elk mens die je kan helpen er één. Bijvoorbeeld die man met een enorme tumor in zijn gezicht die zijn luchtpijp bijna dichtdrukte. Hoe mooi is het om hem zonder tumor wakker te zien worden na de operatie. Daar doe je het voor. Voor die ene persoon die weer hoop krijgt.”

Overzicht in getallen

Tijdens de werkperiodes van onze twee schepen zijn onderstaande activiteiten uitgevoerd. Verderop worden ook de activiteiten in overige landen omschreven, waarna een overzicht volgt van het totale aantal activiteiten in 2025.

	Sierra Leone	Madagaskar
Aantal medische ingrepen	3.071 (2.706)	2.472 (1.096)
Aantal operaties	2.124 (1.641)	1.588 (727)
Aantal patiënten dat een operatie onderging *	1.998 (1.487)	1.430 (645)
Aantal tandheelkundige ingrepen	6.231 (4.628)	8.266 (4.472)
Aantal tandheelkundige behandeling	2.348 (1.913)	2.286 (1.698)
Aantal patiënten dat een tandheelkundige behandeling onderging *	1.421 (1.062)	1.292 (989)
Aantal getrainde studenten en professionals	386 (217)	169 (49)
Aantal uren aan training en opleiding	49.957 (38.617)	23.825 (7.821)

**Een patiënt ondergaat vaak meerdere ingrepen als onderdeel van één operatie en kan ook meerdere operaties hebben. Hetzelfde geldt voor tandheelkundige behandelingen.*

Mercy Ships in Guinee

In 2025 breidde Mercy Ships de samenwerking verder uit met de Universiteit Gamal Abdel Nasser in Conakry (UGANC). In het nieuwe trainingscentrum konden meer studenten uit heel Afrika – van Madagaskar tot Sierra Leone – worden opgeleid tot tandarts of chirurg.

Dankzij de uitgebreide tandheelkundige faciliteit van UGANC konden we in Guinee 17.366 tandheelkundige ingrepen uitvoeren in 2025, wat zorgt voor een sterke stijging van het totale aantal tandheelkundige ingrepen.

Mercy Ships sponsort opleidingsplekken van studenten. Zij doen in het trainingscentrum praktijkervaring op met simulaties en patiëntzorg en keren naar hun eigen land terug als zorgverleners én docenten van de toekomst.

Dit jaar bereikte ons medische onderwijsprogramma in Guinee een historisch hoogtepunt. Vier deelnemers behaalden hun diploma en werden daarmee de eerste vrouwelijke algemeen chirurgen die volledig in eigen land zijn opgeleid. Om hun kennis nog verder te verbreden, ondersteunde Mercy Ships hen ook bij internationale stages in Marokko, Tunesië en Frankrijk.

Naast medische kennisoverdracht aan studenten lag de focus in 2025 op het opleiden van docenten en het versterken van lesprogramma's. Volgens landendirecteur David Ugai is dit essentieel: "Zonder sterke lokale opleidingen worden de tekorten in de Afrikaanse zorg alleen maar groter. Door nu in onderwijs te investeren, bouwen we aan een duurzaam systeem dat blijft groeien."

Activiteiten in andere landen



1 Togo

In 2025 is Mercy Ships een partnerschap aangegaan met de Universiteit van Lomé om het tandheelkundig onderwijs in Togo naar een hoger niveau te brengen. Dit meerjarige project richt zich op het vergroten van het aantal gekwalificeerde Togolese tandartsen. Dit doen we door te investeren in de infrastructuur, zoals het inrichten van een tandheelkundige kliniek en een simulatieruimte voor studenten.

Daarnaast bleef Mercy Ships ondersteuning bieden aan de begeleiding van chirurgen via Lumière Divine. Deze organisatie is opgericht door dr. Abram Wodomé, die als adviseur voor oogheelkunde aan Mercy Ships verbonden is.

2 Zuid-Afrika

In 2025 zette Mercy Ships de samenwerking met de Society of Anaesthesiologists of South Africa (SASA) voort. Samen organiseerden we in het hele land SAFE-cursussen over anesthesie in de kindergeneeskunde en verloskunde. Bij verschillende cursussen was ook een speciaal 'Train de trainer'-onderdeel opgenomen. Daarmee worden deelnemers toegerust om hun kennis door te geven aan anderen, waardoor medische systemen in heel Zuid-Afrika structureel worden versterkt.

Daarnaast sponsorde Mercy Ships twee chirurgen uit Oeganda en Zuid-Soedan om in Zuid-Afrika een cursus uitvoerend leiderschap te volgen. Door in deze leiders

Ook sponsorde Mercy Ships dit jaar 1.000 staaroperaties in het noorden en in de landelijke gebieden van Togo, in samenwerking met de christelijke organisatie Sight.org. Al deze inspanningen dragen bij aan een betere toegang tot oogheeskundige zorg in de regio, waar patiënten nog jarenlang de vruchten van zullen plukken.

3 Ghana

In 2025 leverde Mercy Ships zowel financiële steun als inhoudelijke expertise voor de Ghana Surgical Dialogue. Dit belangrijke nationale forum bracht invloedrijke leiders samen om de inspanningen van de overheid te ondersteunen. Het doel van de dialoog was om de zorg op het gebied van chirurgie, verloskunde, traumatologie en anesthesie verder te verbeteren.

Daarnaast startte Mercy Ships in Ghana met lokale verkenningen en evaluaties ter voorbereiding op de komst van de Global Mercy. Het schip zal in 2026 aanmeren in de haven van Tema voor een nieuwe werkperiode.

te investeren, helpen we de kwaliteit en organisatie van de zorg in hun thuislanden verder te verbeteren.

4 Senegal

In 2025 startte Mercy Ships met de ondersteuning van de uitbreiding van de tandheeskundige opleiding aan de Universit  Cheikh Anta Diop in Dakar (UCAD). Dit partnerschap is gericht op het vergroten van de opleidingscapaciteit, zodat meer studenten toegang krijgen tot onderwijs van hoge kwaliteit. De investering van Mercy Ships omvat onder andere apparatuur voor tandprothetiek, waarmee wordt ingespeeld op de groeiende behoefte aan specialistisch onderwijs. Daarnaast doneerde Mercy Ships medische simulatieapparatuur aan het simulatiecentrum van de universiteit, zodat studenten hun theoretische kennis en praktische vaardigheden nog beter kunnen ontwikkelen.

Dakar is ook de thuisbasis van het Mercy Ships Africa Service Centre. Dit strategische steunpunt ondersteunt de activiteiten van de organisatie, versterkt de logistiek en bevordert de samenwerking met lokale gemeenschappen en overheden in heel Afrika.

Overzicht in getallen	
Totaal aantal operaties Sierra Leone	2.124
Totaal aantal operaties Madagaskar	1.588
Totaal aantal operaties partner Freedom From Fistula	234
Totaal aantal operaties in overige landen	1.073
Totaal aantal operaties	5.019
Totaal aantal tandheelkundige ingrepen Sierra Leone	6.231
Totaal aantal tandheelkundige ingrepen Madagaskar	8.266
Totaal aantal tandheelkundige ingrepen in overige landen	17.366
Totaal aantal tandheelkundige ingrepen	31.863
Aantal deelnemers aan ETA-programma's Sierra Leone	386
Aantal deelnemers aan ETA-programma's Madagaskar	169
Aantal deelnemers aan ETA-programma's in overige landen	506
Totaal aantal deelnemers aan ETA-programma's	1.061
Aantal uren training & opleiding Sierra Leone	49.957
Aantal uren training & opleiding Madagaskar	23.825
Aantal uren training & opleiding in overige landen	231.618
Totaal aantal uren training & opleiding	305.400

04 Mercy Ships in Nederland

Rol Mercy Ships Nederland

Mercy Ships Nederland werkt met een gedreven en professioneel team aan het brengen van hoop en genezing aan de allerarmsten in Afrika. Daarbij is Jezus onze grootste inspiratiebron.

Internationale positie

Mercy Ships is een internationale organisatie die met de twee grootste particuliere ziekenhuisschepen ter wereld en in samenwerking met Afrikaanse overheden, universiteiten en klinieken chirurgische zorg toegankelijk maakt voor de allerarmsten. Het werk van Mercy Ships wordt ondersteund door 16 nationale Mercy Ships-organisaties in landen over de hele wereld, die samenwerken in Mercy Ships Global Association (MSGA). Mercy Ships Nederland is sinds 1990 één van die nationale organisaties.

In Nederland ligt de focus op de volgende drie doelstellingen:

1. Werving van vrijwilligers voor de schepen
2. Inkoop van materialen en bevoorrading van de schepen
3. Communicatie en fondsenwerving

Visie

Mercy Ships zet ziekenhuisschepen in om levens te veranderen en landen te dienen.

Missie

We streven ernaar het model van Jezus te volgen, en hoop en genezing te brengen naar de vergeten armen.

Kernwaarden

- Samen verbonden
- Liefdevol
- Hoopvol
- Voortreffelijk

Organisatie

Mercy Ships Nederland werkt vanuit een kantoor en logistiek centrum in Rotterdam. De organisatie wordt aangestuurd door een algemeen directeur, die met haar managementteam nauw samenwerkt met het bestuur van de stichting. Er werken in totaal 55 medewerkers, die worden vertegenwoordigd door de in 2025 opgerichte ondernemingsraad (OR).

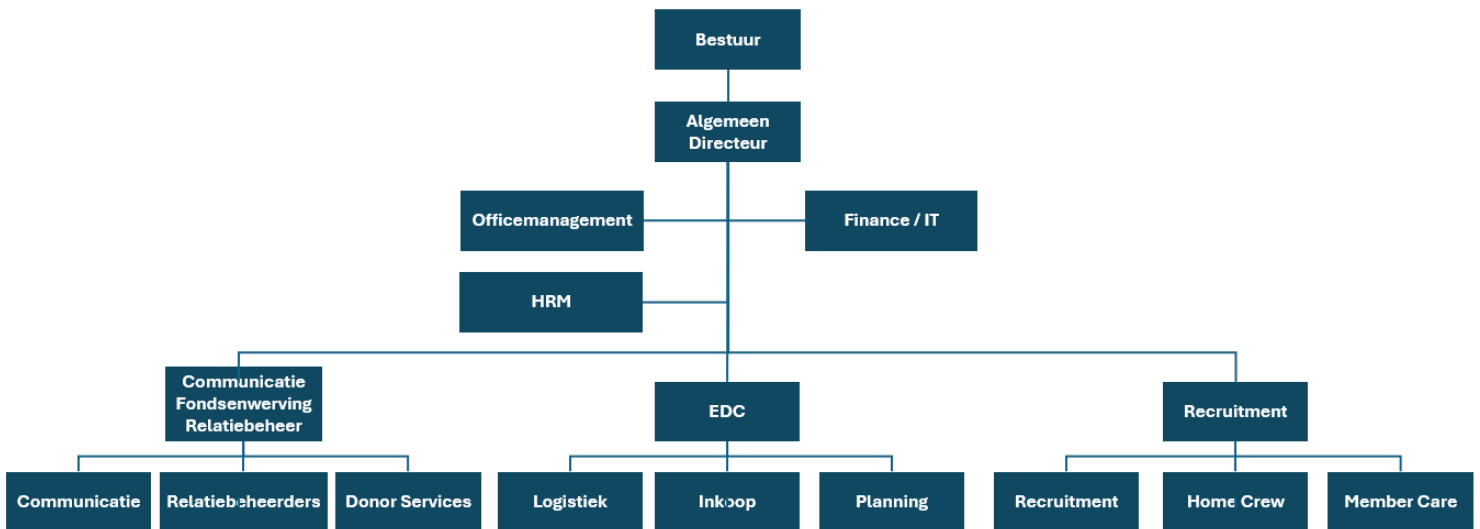
Verder zijn er 14 kantoorvrijwilligers actief op het kantoor in Rotterdam. Landelijk zijn voor presentaties en evenementen aanvullend ongeveer 165 vrijwilligers (de Home Crew) beschikbaar die op oproepbasis een bijdrage leveren aan de bekendmaking van de missie van Mercy Ships.

Daarnaast heeft Mercy Ships Nederland ook 16 medewerkers in dienst die werken voor de internationale organisatie, Mercy Ships International, en 2 medewerkers in dienst die werken voor Mercy Ships Global Association.

Organisatie Mercy Ships Nederland

	Mercy Ships Nederland	Mercy Ships International / Mercy Ships Global Association
Totaal aantal fte (per 31-12)	44,9	17,6
Gemiddeld aantal fte	41,5	18,2

Organogram



- Directie (1,0 FTE)
- Office Management & HRM (3,0 FTE)
- Recruiting Vrijwilligers (7,7 FTE)
- Inkoop & Logistiek (15,1 FTE)
- Fondsenwerving & Communicatie, Donor Services (12,5 FTE)
- Financiën en ICT (2,2 FTE)

Doelstelling

Mercy Ships Nederland geeft invulling aan haar visie en missie door de volgende activiteiten:

Werving van vrijwilligers

De chirurgische zorg en trainingen van Mercy Ships worden uitgevoerd door professionele vrijwilligers. Wij werven Nederlandse vrijwilligers die voor de korte of langere termijn op de Africa Mercy of Global Mercy werken. Wij begeleiden de vrijwilligers naar de schepen toe en helpen hen eveneens bij het terugkeren in Nederland. Daarnaast coördineren wij de inzet van vrijwilligers in Nederland die fondsen en vrijwilligers werven door presentaties te geven en mee te helpen op evenementen.

Inkoop en distributie van goederen

Mercy Ships Nederland verzorgt de inkoop van medische artikelen, levensmiddelen en alle andere goederen die nodig zijn op de ziekenhuisschepen en de verschillende projectlocaties. Ook fungeren we als logistiek verzamelpunt voor goederen die elders in Europa zijn ingekocht. We versturen de goederen zo veel mogelijk met zeecontainers vanuit ons distributiecentrum naar de schepen en onze projecten. Spoedzendingen gaan per luchtvracht.

Fondsenwerving, communicatie en naamsbekendheid

Om onze twee schepen in bedrijf te houden en de diverse lokale medische projecten te financieren wordt er op jaarbasis een totaalbegroting opgesteld door Mercy Ships International. Mercy Ships Nederland draagt hieraan bij door fondsen te werven via online en offline campagnes en evenementen onder de doelgroepen: particulieren, bedrijven, grote gevers, stichtingen en fondsen, scholen en kerken. Ook hebben wij een programma voor nalatenschappen. We zetten ook Home Crew-teams in om fondsen te werven. Deze teams bestaan uit vrijwilligers die zich met name in hun eigen omgeving inzetten om het verhaal van Mercy Ships te delen, bijvoorbeeld via presentaties.

Met acties, events, media en campagnes maken we Nederlanders bewust van het feit dat veel mensen in Afrika geen toegang hebben tot medische en/of chirurgische zorg. Zo vergroten we de steun voor het werk van Mercy Ships. Nieuwe en bestaande betrokkenen houden we via verschillende online en offline communicatiemiddelen en events aangesloten bij onze missie.

Activiteiten in Nederland en resultaat

Alles wat we bij Mercy Ships Nederland doen is erop gericht het werk aan boord van onze ziekenhuisschepen en de medische projecten in de Afrikaanse landen te ondersteunen. Van het werven van vrijwilligers en donaties tot het bevoorraden van de Africa Mercy en de Global Mercy.

Doelstelling 1: Werving vrijwilligers

Rol

De nationale Mercy Ships kantoren zorgen er in samenwerking met Mercy Ships International (MSI) voor dat er genoeg vrijwilligers aan boord komen van de Africa Mercy en de Global Mercy. Ook begeleiden we de Nederlandse vrijwilligers voor en na hun uitzending.

Het aanmeldingsproces van alle vrijwilligers wereldwijd werd voorheen door MSI gedaan. In 2024 heeft het Nederlandse kantoor meegewerkt aan een pilot om zelf het aanmeldingsproces van Nederlandse vrijwilligers te verzorgen. Deze pilot is succesvol verlopen waardoor we deze verantwoordelijkheid sinds 2025 permanent aan ons takenpakket toegevoegd hebben. Daarnaast is ook een gedeelte van het plaatsen van vrijwilligers op de schepen (het aanbieden van een datum) overgenomen door de nationale kantoren.

Mercy Ships Nederland heeft vrijwilligerswerving als één van de hoofddoelstellingen en draagt actief bij aan de internationale recruitmentdoelstellingen. Aan boord van de schepen zijn meer dan 200 verschillende vrijwilligersrollen. De functies zijn onder te verdelen in de categorieën medisch, maritiem, technisch en algemeen.

Ontwikkelingen in 2025

Recruitment

- We hebben de naamsbekendheid van Mercy Ships onder potentiële vrijwilligers vergroot. Dat deden we onder andere met doelgroepgerichte online wervingscampagnes. Ook namen we deel aan beurzen en evenementen. Zo waren we bijvoorbeeld aanwezig op het LVO-congres voor operatieassistenten, het NVMKA-congres voor maxillofacial chirurgen, RICS2026 voor professionals in de acute zorg, Europort, Opwekking en het Strandheem festival.
- We hebben 2 evenementen voor verpleegkundigen georganiseerd. Dit heeft tot veel nieuwe aanmeldingen van verpleegkundigen geleid.
- We organiseerden 13 informatieavonden om potentiële vrijwilligers te informeren, enthousiasmeren en persoonlijke vragen te beantwoorden.
- Internationaal is de samenwerking versterkt. In oktober heeft ons Nederlandse recruitmentteam de internationale bijeenkomst voor recruitment, de People & Culture summit, georganiseerd in Amsterdam. Daarnaast komen de (internationale)

recruiters per sector wekelijks online bij elkaar om gezamenlijk de wervingsaanpak te bepalen.

- Er zijn veel verbeteringen doorgevoerd binnen het internationale recruitmentproces. Zo is de begeleiding tijdens de aanmeldprocedure inmiddels bij alle nationale kantoren neergelegd en is het heraanmeldingsproces voor alumni vereenvoudigd. Dit heeft ertoe geleid dat meer alumni zich hebben aangemeld voor een werkperiode aan boord.
- Er zijn gesprekken gevoerd over mogelijke samenwerkingen met ziekenhuizen. Dit heeft nog niet tot daadwerkelijke samenwerking geleid.

Crew Care

- Nederlandse vrijwilligers die binnenkort aan boord gaan en onlangs van boord gekomen zijn, worden door ons team begeleid. Dat doen we zowel in groepen als individueel.
- Er zijn regelmatige persoonlijke check-ins met Nederlandse vrijwilligers aan boord.
- We houden telefonische evaluaties en een vervolgenquête onder vrijwilligers die van het schip komen. Vrijwilligers die lang aan boord zijn geweest bieden we een professioneel debriefingstraject aan.
- De Crew navigators hebben zich verder ontwikkeld in het geven van debriefingsgesprekken voor terugkerende vrijwilligers. Dit wordt als positief ervaren.
- Er zijn 12 kennismakingsmiddagen georganiseerd voor vrijwilligers die op korte termijn aan boord gaan. Daarnaast was er een terugkomdag voor vrijwilligers die terug naar Nederland zijn gekomen.
- Alumni zijn aangemoedigd om naar de Home Crew barbecue te komen, om hen zo op een laagdrempelige manier te stimuleren om, na hun tijd op de schepen, ook actief te worden als vrijwilliger in Nederland.

Home Crew

De Home Crew, onze vrijwilligerscommunity binnen Nederland, vormt een waardevolle aanvulling op ons team. De vrijwilligers zetten zich onder andere in tijdens evenementen en door het geven van presentaties. Ook organiseren ze eigen acties en activiteiten. Op deze manier dragen zij bij aan het vergroten van de bekendheid van Mercy Ships in Nederland. Zowel directe als indirecte donaties en aanmeldingen voor vrijwilligerswerk aan boord zijn hier het resultaat van.

- In 2025 hebben 165 Home Crew-leden zich ingezet.
- Ongeveer 12.000 mensen hebben door middel van presentaties meer over Mercy Ships gehoord.

- Op veel evenementen is door de Home Crew en andere vrijwilligers geholpen. Bijvoorbeeld bij de Obstacle Run, Opwekking en de Mercy Ships-dag. De totale inzet van de Home Crew was ongeveer 2.200 uur en van andere vrijwilligers ongeveer 850 uur.
- De Home Crew heeft een sinaasappelactie georganiseerd.
- Met 17 Nederlandse vrijwilligers hebben we Mercy Ships UK ondersteund tijdens het Big Church Festival.
- De onderlinge verbinding is versterkt bij iedere inzet, via onze Home Crew-app en op de speciale Home Crew-evenementen, zoals de Home Crew BBQ.

Resultaat in 2025

- 314 (2024: 255) vrijwilligers hebben zich aangemeld bij Mercy Ships Nederland.
- Er gingen 304 (2024: 247) Nederlandse vrijwilligers, dat is inclusief gezinsleden, aan boord van de Africa Mercy en Global Mercy. Hiermee waren we na de Verenigde Staten het land met de meeste vrijwilligers aan boord.
- 165 Home Crew leden zetten zich actief in en ondersteunen op die manier onze recruitment- en fondsenwervingsdoelstellingen.

	2025	2024	2023
Aantal aanmeldingen in Nederland	314	255	171
Aantal Nederlandse vrijwilligers aan boord	304	247	182
Aantal vrijwilligers in Nederland (Home Crew)	165	117	79
Aantal informatieavonden	13	13	12
Aantal kennismakingsmiddagen	12	12	5

Doelstelling 2: Inkoop en distributie van goederen

Rol

Mercy Ships Nederland vervult een sleutelrol in de bevoorrading van beide schepen en projecten aan wal. Vanuit het European Distribution Center (EDC) in Rotterdam is het aantal ingekochte en verscheepte goederen in de afgelopen jaren sterk gegroeid. Dit komt

niet alleen doordat we tegenwoordig twee schepen in de vaart hebben. We vergelijken ook steeds de inkooprijzen in Europa met die in de Verenigde Staten (VS), waar het andere distributiecentrum van Mercy Ships gevestigd is. Vanwege lagere prijzen in Europa is al enige jaren een duidelijke verschuiving van de inkoop en levering naar het EDC in Rotterdam zichtbaar. Naast het versturen van technische en maritieme materialen, medische benodigdheden, IT-apparatuur, levensmiddelen en andere huishoudelijke artikelen, levert Mercy Ships vanuit Nederland ook een steeds grotere bijdrage aan de logistieke activiteiten in Afrika en support voor de bemanning aan boord. Hierbij werken we nauw samen met het International Support Center in de VS.

Ontwikkelingen in 2025

- De bevoorrading van de Global Mercy richtte zich op de medische werkperiode in Sierra Leone en de benodigde materialen voor de onderhoudsperiode in Cadiz, Spanje. Voor de Africa Mercy zijn er zowel materialen ingekocht en verscheept voor de werkperiode in Madagaskar als voor de jaarlijkse onderhoudsbeurt van het schip in Durban, Zuid-Afrika.
- Begin 2025 hebben we vergunning verkregen om ook medicijnen en vaccins te kopen en op te slaan. Hier is al veelvuldig gebruik van gemaakt om ook op deze wijze de missie te ondersteunen.
- Ons team is uitgebreid om de groei in volume op te vangen en in te spelen op de toegenomen complexiteit van de bevoorrading. De planningsfunctie is uitgebreid om de voorraadposities te optimaliseren.
- Er is een leveranciersmiddag georganiseerd om de contacten met leveranciers te versterken en onze missie toe te lichten. Dit leidt tevens tot hogere kortingen en donaties in natura.

Resultaat in 2025

- We verscheepten een recordaantal van 79 containers (2024: 71) naar de schepen en projecten in Afrika.
- We verstuurd 170 urgente zendingen per luchtvracht.
- We ontvingen voor € 1.914.000 aan factuurkortingen en giften in natura. (2024: € 1.783.000)

2020: 28 containers

2021: 42 containers

2022: 55 containers

2023: 66 containers

2024: 71 containers

2025: 79 containers

Doelstelling 3: Fondsenwerving, communicatie en naamsbekendheid

Rol

Mercy Ships Nederland levert een belangrijke financiële bijdrage aan de kosten voor de ziekenhuisschepen, de medische zorg en de opleiding en training van lokale gezondheidsprofessionals. Dat kan dankzij de steun van een groot aantal donateurs, bedrijven, kerken, scholen, stichtingen en fondsen in Nederland. We betrekken hen bij onze missie via evenementen, campagnes, doorlopende communicatie en persoonlijk contact.

Ontwikkelingen in 2025

- We organiseerden of waren aanwezig op 37 evenementen voor verschillende doelgroepen (2024: 40 evenementen), om fondsen en vrijwilligers te werven en onze naamsbekendheid te vergroten.
- Het jaar 2025 stond in het teken van ons jubileumjaar waarin we het 35-jarig bestaan van Mercy Ships in Nederland vierden met drie grote evenementen:
 1. Op onze verjaardag op 19 maart vond de kick-off plaats: het Jubileumevent voor het brede interne netwerk van Mercy Ships in Nederland. Zo'n 270 alumni, vrijwilligers, Home Crew-leden en medewerkers waren aanwezig in Amersfoort en de dag werd door de bezoekers met een 9,0 bekroond.
 2. Op zaterdag 8 mei vond het allereerste sportieve evenement van Mercy Ships Nederland plaats. De Mercy Ships Obstacle Run in Bergschenhoek werd een daverend succes met € 272.000 aan geworven fondsen door in totaal 500 deelnemers en met een 8,8 als beoordeling.
 3. In november verwelkomden we bijna 1.100 mensen, waarvan zo'n 200 kinderen en tieners, op de Mercy Ships-dag in Veenendaal. Met de collecte werd zo'n € 39.000 gedoneerd aan Mercy Ships.
 4. Naast de jubileumevents organiseerden we vele kleinere evenementen voor specifieke groepen en waren we met grote stands aanwezig op diverse christelijke events.
- Voor particulieren is gestart met het maken van een workflow op basis van de donor journey en alle stappen die gezet moeten worden om de donateur op de beste

manier van dienst te zijn.

- In maart hebben wij een grote fondsenwervingscampagne met medische kits gehouden in samenwerking met Groot Nieuws Radio.
- Eind 2025 hebben we een succesvolle decembercampagne gevoerd.
- We zien een toenemende interesse voor ons werk bij stichtingen en fondsen. We verkennen de mogelijkheden om ze intensiever te betrekken bij Mercy Ships Nederland.
- Het Mercy Ships Business Network (MSBN) is gegroeid naar 215 ondernemers. Via verschillende evenementen is het netwerk versterkt en vergroot. Door betrokken ondernemers werd een Golftournooi met veiling georganiseerd die € 100.000 opleverde. Ook de jaarlijkse MSBN Autorally vond weer plaats in juli.
- We zien een groeiende groep bedrijven die Mercy Ships op verschillende andere manieren steunt.
- We zijn dit jaar gestart met datagedreven werken binnen de particuliere markt. Vanaf het vierde kwartaal is er tijd vrijgemaakt om de inzet van kunstmatige intelligentie (AI) binnen de communicatie en fondsenwerving te ontwikkelen.

Resultaten in 2025

- Onze inkomsten uit eigen fondsenwerving stegen naar € 11.897.000 (2024: € 10.371.000). We zagen een stijging van inkomsten bij de meeste doelgroepen, met uitzondering van stichtingen en fondsen. Vooral de toename van inkomsten uit nalatenschappen en vanuit bedrijven, kerken en scholen is bovengemiddeld.
- Het aantal donateurs nam significant toe met 13%. In 2025 hebben we van 32.785 donateurs giften ontvangen. Dat waren er in 2024 nog 29.004.
- Onze totale inkomsten namen toe naar € 21.461.000 (2024: € 17.780.000). Dit bedrag bestaat uit de genoemde inkomsten uit de eigen fondsenwerving, met toevoeging van de bijdrage die we ontvangen vanuit Mercy Ships International (MSI) voor de inkoop die we doen en leveren aan de schepen via het European Distribution Center en de doorbelasting van Nederlandse medewerkers die voor MSI werken.

	2025	2024	Vershil
Particulieren	4.539.000	4.406.000	+3,0%
Nalatenschappen	1.579.000	1.132.000	+39,5%
Bedrijven	3.804.000	2.933.000	+29,7%
Stichtingen en Vermogensfondsen	1.251.000	1.335.000	-6,3%
Kerken en Scholen	724.000	558.000	+29,7%
Overige baten	2.000	7.000	-71,4%
Subtotaal Nederlandse baten	11.899.000	10.371.000	+14,7%
Bijdrage vanuit Mercy Ships International	9.562.000	7.409.000	+29,1%
Totaal	21.461.000	17.780.000	+20,7%

Monitoring en evaluatie van resultaten

Mercy Ships Nederland heeft diverse methodes om resultaten te monitoren en te evalueren. Er zijn langetermijndoelstellingen en jaardoelstellingen geformuleerd door het managementteam (MT). Maandelijks vindt een (financiële) rapportageplaats. Het MT bespreekt deze rapportages en monitort of we op schema zijn om onze doelstellingen te halen. De verschillende teams evalueren hun eigen processen en activiteiten en leggen hiervoor verantwoording af aan hun leidinggevende, MT of directie.

Niet-bereikte resultaten in 2025

1. **Doelstelling 'Werven vrijwilligers'**: We hebben Salesforce nog niet volledig geïmplementeerd in onze werkwijze. Dit zal in 2026 verder ontwikkeld worden.
2. **Doelstelling 'Inkoop materialen'**: In 2025 was er internationaal geen budget om betere software te implementeren. Daar hopen we in 2026 wel stappen in te zetten.
3. **Doelstelling 'Communicatie en Fondsenwerving en bewustwording'**: Het is ons niet gelukt om in 2025 al te beginnen met de ontwikkeling van het CREWmate concept voor de fondsenwerving. In 2026 zal dit worden opgepakt.

05 Financieel resultaat

Financieel resultaat

Mercy Ships Nederland is een financieel gezonde organisatie. We besteedden in 2025 ongeveer 85% van onze inkomsten aan onze doelstelling: medische zorg bieden aan de allerarmsten in Afrika.

Inkomstenstromen van Mercy Ships Nederland

Een groot deel van onze inkomsten komt uit giften, donaties, collectes en nalatenschappen. We werven deze inkomsten via direct mail, nieuwsbrieven, telemarketing, online campagnes, radiocommercials, acties en evenementen.

Voor een deel van de kosten van bevoorrading en logistiek ten behoeve van de schepen wordt een vergoeding ontvangen vanuit de internationale Mercy Ships-organisatie. Het ging om € 7.741.000 in 2025 (2024: € 5.749.000).

Daarnaast ontvingen we een vergoeding van € 1.821.000 voor personeelskosten van Nederlandse medewerkers die voor de internationale organisatie werken (2024: € 1.660.000).

De verwachting is dat onze inkomsten blijven groeien, zowel uit fondsenwerving in Nederland als door de vergoeding van onze toenemende directe activiteiten voor de internationale organisatie van Mercy Ships.

Gestegen inkomsten

Onze totale inkomsten stegen in 2025 met 20,7% naar € 21.461.000. De grotere bijdrage vanuit de internationale organisatie verklaart een deel van de groei. De inkomsten uit de eigen fondsenwerving in Nederland namen toe met 14,7%. De stijging van eigen inkomsten is mede te danken aan:

- Inkomsten uit nalatenschappen van € 1.579.000, die 39,5% hoger waren dan vorig jaar. Alhoewel deze inkomsten uiteraard niet planbaar zijn, verwachten we hier de komende jaren structureel hoge inkomsten uit te ontvangen.

- De inkomsten van bedrijven van € 3.804.000 zijn fors gestegen door de giften in geld van in totaal € 1.890.000 (een stijging van 64%). In dit totaalbedrag is een mooie gift van € 419.000 opgenomen van het Mercy Ships Business Network. Ook de 'giften in natura' en kortingen die van onze leveranciers zijn ontvangen, zijn met 7% gestegen naar € 1.914.000.
- De inkomsten van Kerken en Scholen stegen met 30% naar € 724.000. De inspanningen om vaker op collecteroosters te komen hebben hier hun vruchten afgeworpen, aangevuld door enkele grotere giften voor specifieke projecten.

Uitgaven aan capaciteit, inkoop en operationele kosten

Een belangrijk deel van de inkomsten is besteed aan de inkoop van goederen ten behoeve van onze missie: de trainingen en operaties op de beide schepen. Zo besteedden we € 1.154.000 aan medische materialen, non-food zoals kantoorartikelen, hygiënematerialen en overige kosten rond het uitvoeren van operaties en onderhoud/inrichting van de ziekenhuizen op de schepen.

De inkoop van levensmiddelen steeg met ruim 20% naar € 1.793.000. De kosten voor maritieme en technische goederen, onderhoud en zaken gerelateerd aan de logistieke en transportactiviteiten op en rond de schepen, stegen met € 444.000 naar € 6.046.000. Verder leverden we een bijdrage van € 2.730.000 aan diverse projecten van de landenteams van Mercy Ships in Afrika. Deze projecten richten zich op lange termijn, op blijvende medische verbeteringen en gezonde voeding.

Daarnaast maakten we uiteraard operationele kosten voor bijvoorbeeld voorlichting en werving van vrijwilligers (€ 802.000), ondersteuning van vrijwilligers (€ 781.000) en de inzet van medewerkers die werken bij internationale onderdelen van Mercy Ships (€ 1.821.000). Alle hiervoor genoemde kosten vallen onder besteding aan de doelstelling.

Overige noodzakelijke kosten

Mercy Ships Nederland maakt ook kosten om als organisatie haar werk te kunnen doen. Geld dat niet direct naar de zorg op ons ziekenhuisschip gaat, maar indirect daar wel aan bijdraagt. Dit zijn bijvoorbeeld kosten voor fondsenwerving & communicatie en voor beheer/administratie. De kosten zijn in totaal € 1.976.000 (2024: € 1.543.000).

De kosten van fondsenwerving & communicatie (€ 1.451.000) bestaan uit kosten van evenementen, nieuwsbrieven en online communicatiekanalen (€ 576.000) en daarnaast uit personeelskosten en overige kosten. De kosten van beheer/administratie (€ 525.000)

bestaan voornamelijk uit salariskosten (€ 286.000) en algemene kosten (€ 159.000). De financiële administratie is voor een groot deel uitbesteed aan een extern bureau.

Het totale aandeel overige noodzakelijke kosten kwam in 2025 uit op 9,2% (2024: 8,7%) van de totale inkomsten en op 16,5% (2024: 14,9%) van de Nederlandse inkomsten.

Besteding aan onze missie

Aan fondsenwerving & communicatie en beheer/administratie willen we niet meer dan 20% van deze inkomsten besteden. In 2025 slaagden we daar opnieuw in. Mercy Ships Nederland wil minimaal 80% van haar in Nederland geworven inkomsten besteden aan haar missie: het bieden van medische zorg aan de allerarmsten in lageinkomenslanden.

We gaven 12,1% van de in Nederland geworven baten uit aan fondsenwerving & communicatie (2024: 10,4%). Onze doelstelling is dat dit maximaal 14% is.

We gaven 4,4% van de in Nederland geworven baten uit aan beheer en administratie (2024: 4,5%). Onze doelstelling is dat dit maximaal 6% is.

We voegden 11,0% van de in Nederland geworven baten toe aan reserves voor verwachte toekomstige uitgaven voor onze doelstelling en aan onze continuïteitsreserve. (2024: 1,3%)

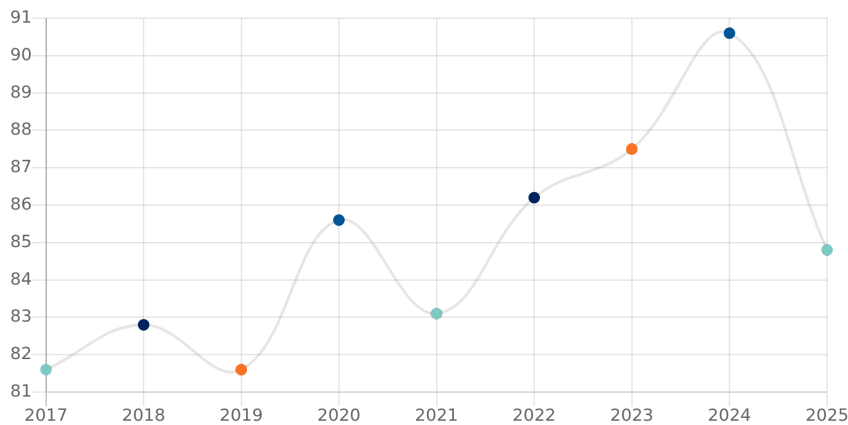
Voor benchmarkonderzoek door onder andere het CBF wordt gekeken naar de uitgaven ten opzichte van de totale inkomsten, dus inclusief de bijdrage van MSI:

We gaven 6,8% van onze totale inkomsten uit aan fondsenwerving (2024: 6,1%)

We gaven 2,4% van onze totale inkomsten uit aan beheer en administratie (2024: 2,6%)

We voegden 6,0% van onze totale inkomsten toe aan reserves voor toekomstige uitgaven en reserves voor onze continuïteit. (2024: 0,7%)

Hierdoor konden we 84,8% (2024: 90,6%) van onze totale inkomsten besteden aan onze doelstelling. Zorgvuldig omgaan met geld van donateurs is belangrijk voor het bestuur en de directie van Mercy Ships Nederland.



Reserveringen voor toekomstige uitgaven

Mercy Ships Nederland houdt meerdere reserves aan. Dat doen we deels om risico's op te kunnen vangen, maar het betreft ook bestemmingsfondsen en reservering voor toekomstige uitgaven. Zo gaat het bijvoorbeeld om uitgaven met een specifieke bestemming op de langere termijn, waarover we afspraken hebben gemaakt met bijvoorbeeld donateurs. Of om uitgaven die we om praktische redenen niet meer konden doen in het jaar dat we het geld ontvingen. In 2025 is per saldo een bedrag van € 1.308.000 gereserveerd. De veranderingen omvatten met name:

- Een toevoeging van € 440.000 aan de vereiste continuïteitsreserve.
- Een toevoeging per saldo van € 3.000 aan het bestemmingsfonds ter ondersteuning van vrijwilligers aan boord van de schepen naar aanleiding van donaties met dit doel.
- Een besteding (onttrekking) van € 8.000 uit een bestemmingsfonds, dat beschikbaar is voor projecten op het gebied van Landbouw en Werkgelegenheid. Dit naar aanleiding van een donatie met dit doel uit 2022 en de instructie deze in 10 jaar aan te wenden.
- Besteding (onttrekking) van per saldo € 75.000 uit een bestemmingsfonds ten behoeve van gynaecologische behandelingen in Afrika.
- Besteding (onttrekking) van per saldo € 15.000 uit een bestemmingsfonds ten behoeve van armoedebestrijding met een partnerorganisatie in Freetown, Sierra Leone.
- Een vrijval van de reserve financiering activa en een toevoeging aan de reserve huisvesting van per saldo € 709.000.
- Een toevoeging van € 256.000 aan de overige reserves (die ultimo 2024 nog negatief waren).

Huisvestingsreserve

Eind 2024 bedroeg de reserve financiering activa € 441.000. Het bestuur heeft in overleg met de directie besloten deze reservering in 2025 te wijzigen in een reserve huisvesting. Na bovenstaande wijziging en de toevoeging vanuit het resultaat 2025 bedraagt de totale reserve huisvesting ultimo 2025 € 1.150.000.

Mercy Ships Nederland is inmiddels ruim 10 jaar gevestigd in haar huidige pand aan de Ridderkerkstraat in Rotterdam. In de afgelopen jaren is het aantal medewerkers sterk gegroeid en kopen, verwerken en versturen we drie keer zoveel goederen als tien jaar geleden. Daarom oriënteren we ons op een nieuwe locatie voor ons kantoor en Europees Distributie Centrum, van waaruit we mee kunnen blijven groeien met Mercy Ships International.

Continuïteitsreserve, Beleggingsbeleid en Overig

Omdat we ernaar streven om alle inkomsten in hetzelfde jaar te besteden aan onze missie, belegt Mercy Ships Nederland niet. Er is dan ook geen beleggingsbeleid. We houden wel gezonde, noodzakelijke reserves aan. De reserve huisvesting en de continuïteitsreserve zijn onze belangrijkste reserves. Hiermee vangen we o.a. eventuele tegenvallers op en dekken we risico's af. We houden als continuïteitsreserve een buffer van 50% van de vaste kosten van onze werkorganisatie aan. De reserve bedraagt per 31 december 2025 € 2.294.000.

Per 31 december 2025 is het juridisch eigendom van de totale voorraad gedoneerd aan MSI voor gebruik op onze ziekenhuisschepen en in onze landenprojecten, waardoor de voorraad geen beslag legt op het eigen vermogen van de stichting.

06 Bestuur en toezicht

Risicomanagement

Het werk van Mercy Ships Nederland brengt ook risico's en onzekerheden met zich mee. Risicomanagement heeft dan ook continu de aandacht binnen onze organisatie.

De risico's zijn beoordeeld op basis van de waarschijnlijkheid dat een gebeurtenis zich voordoet en de impact die een gebeurtenis heeft. Daarbij kijken we naar impact op mensen, middelen, geld en imago. Vervolgens is een risicoscore (waarschijnlijkheid x impact) berekend. Komt deze score boven een vastgestelde grenswaarde? Dan nemen we maatregelen om het risico te beperken en/of leggen we uit waarom we een (rest)risico accepteren.

De directie en het MT zijn operationeel verantwoordelijk voor risicobeheersing, waarbij risico's regelmatig besproken worden in de relevante overleggen. Verder is er een Audit- en Riskcommissie (A&RC) die toeziet op het risicomanagement binnen Mercy Ships Nederland en voorstellen doet voor de verbetering daarvan. De commissie bestaat uit twee bestuursleden, de directeur en de manager financiën en ICT. In 2025 kwam de commissie twee keer samen. Het bestuur monitort het risicomanagement. Jaarlijks vindt een actualisatie van de risicoanalyse plaats door de directie en het MT. Bij de evaluatie van de uitkomst daarvan is het volledige bestuur betrokken.

Belangrijkste risico's en beheersmaatregelen

Op basis van onze risico-analyse uit 2025 zien we onderstaand de vier grootste risico's voor het behalen van onze primaire doelstellingen, te weten: de werving van vrijwilligers, de inkoop en distributie van goederen en het werven van fondsen. Het vierde risico is op het gebied van ICT/GDPR, dat een groot aantal processen in onze organisatie raakt.

Dalende inkomsten door een recessie of negatieve publiciteit

Tot nu toe zien we onze inkomsten steeds verder toenemen, maar dat is niet vanzelfsprekend. Een recessie of negatieve publiciteit kan leiden tot een afname van donaties, waardoor we niet langer kunnen voldoen aan toezeggingen richting Mercy Ships International.

Beheersmaatregelen:

- We analyseren geefgedrag en doen donateursonderzoek, zodat we snel kunnen inspelen op signalen van dalende inkomsten.
- We richten ons op meerdere doelgroepen en het verbreden van onze naamsbekendheid, waardoor we minder kwetsbaar zijn in onze fondsenwerving.
- We stellen nieuw beleid op om onze fondsenwervingsstrategie en -aanpak verder te optimaliseren.

Verstoring van bevoorrading door brand of ander incident

Het Europees Distributie Centrum in Rotterdam speelt een cruciale rol in de bevoorrading van onze ziekenhuisschepen. Bij brand of een eventuele andere calamiteit kunnen operaties stil komen te liggen en de training en opleiding van Afrikaanse zorgverleners stagneren, omdat het complex is om op korte termijn een alternatief distributiecentrum operationeel te krijgen en er grote financiële schade is.

Beheersmaatregelen:

- We hebben een brandmeldsysteem en brandblusmiddelen aangebracht.
- Gevaarlijke en brandbare stoffen worden separaat en onder de juiste richtlijnen opgeslagen
- Er is een goederenverzekering voor de voorraden die we opslaan.

Beperkte of geen toegang tot ICT-omgeving door een cyberaanval

Net als andere bedrijven en organisaties worden we in toenemende mate geconfronteerd met cyberdreigingen. Een hack van onze systemen of gijzeling van onze data met ransomware zou onze processen op het gebied van fondsenwerving,

vrijwilligersrecruitment en inkoop en distributie ernstig verstoren of zelfs lam kunnen leggen.

Beheersmaatregelen:

- We hebben een servicecontract met een externe IT-partner die onze beveiliging op orde houdt.
- We hebben een externe specialist die ons aanvullend adviseert op het gebied van ICT-beveiliging en de AVG.
- We hebben een continue security awareness programma voor medewerkers.
- We hebben een Data Task Force opgericht die zich bezighoudt met informatiebeveiliging.
- We hebben in 2025 de aanbevelingen uit een eerdere ICT en AVG Security Scan doorgevoerd en ons beleid op dit vlak vastgesteld.
- Er is een Functionaris Persoonsgegevens aangesteld en bij de Autoriteit Persoonsgegevens aangemeld.

Ontevreden (nieuwe) vrijwilligers door haperende informatievoorziening

Om de juiste vrijwilligers voor de beschikbare rollen aan boord te werven, hebben we up-to-date informatie vanuit de schepen nodig. Ook is het belangrijk dat geworven vrijwilligers in de aanloop naar hun werkperiode op tijd en volledig geïnformeerd zijn. Doordat meerdere partijen hierbij betrokken zijn en een rol vervullen in de informatievoorziening (Mercy Ships Nederland, Mercy Ships International, andere landenkantoren, de schepen) is dit complex. Soms zijn informatiestromen (nog) niet optimaal op elkaar afgestemd. Dit kan leiden tot ontevredenheid en uiteindelijk zelfs een lagere instroom van nieuwe vrijwilligers.

Beheersmaatregelen:

- In overleg met Mercy Ships International voeren we als Mercy Ships Nederland sinds kort meer taken uit op het gebied van informatievoorziening en begeleiding van vrijwilligers. We werken intensiever samen met Mercy Ships International en andere landenkantoren, met periodiek overleg tussen internationale recruitmentteams.
- We onderzoeken hoe we betere, actuelere informatie vanuit de schepen kunnen krijgen, zoals over functieprofielen van de benodigde vrijwilligers, praktische zaken zoals de beschikbaarheid van family cabins en feedback over hoe vrijwilligers hun periode aan boord ervaren.

Overige risico's en risicobereidheid

Naast deze top-risico's zien we een aantal andere relevante risico's voor onze missies, waarvoor we maatregelen nemen.

Risico	Beheersmaatregelen
Als er door een verhuizing naar een nieuwe locatie tegelijkertijd veel medewerkers vertrekken of medewerkers met een sleutelrol in de organisatie weggaan, raken processen mogelijk verstoord en/of kunnen we niet meer voldoen aan toezeggingen richting Mercy Ships International	We betrekken medewerkers nauw bij onze nieuwe huisvestingskeuzes.
Als de fondsenwerving achterblijft of we geen of een lagere bijdrage vanuit Mercy Ships International ontvangen, kan de inkoop en bevoorrading van onze ziekenhuisschepen stagneren.	Inkooporders worden opgeschort in geval van ontoereikende middelen, zodat met huidige middelen nog openstaande facturen voldaan kunnen worden.
Als we door strengere privacy-regelgeving van banken steeds minder data van donateurs ontvangen, belemmert dat mogelijk de effectiviteit van onze fondsenwerving of raken we donateurs sneller kwijt.	We spannen ons in om de data in ons eigen CRM zo compleet mogelijk te maken.
Vrijwilligers die een periode aan boord van onze ziekenhuisschepen hebben gewerkt, zijn belangrijke ambassadeurs. Als zij ontevreden terugkeren naar Nederland, kan dat impact hebben op de bereidheid van andere vrijwilligers om aan boord te gaan.	Er vindt een debriefing plaats met alle vrijwilligers, waarbij feedback over eventuele negatieve ervaringen wordt opgepakt.
Als een medewerker zich niet gedraagt in lijn met de cultuur en waarden van onze organisatie, kan dat leiden tot een rechtzaak en/of reputatieschade.	Er is veel contact tussen leidinggevenden en medewerkers. Bij potentiële risico-situaties kijkt een externe arbeidsjurist mee.

Niet alle risico's zijn volledig uit te sluiten of in te kaderen, ook niet met bovenstaande maatregelen. Om financiële gevolgen van risico's op te vangen, houden we een financiële buffer aan. Dit noemen we de continuïteitsreserve. Het gaat om een buffer waarmee we 6 maanden lang de doorlopende kosten van Mercy Ships Nederland kunnen dragen. Daarbij gaan we uit voor de begroting van het komende jaar.

Verbeteringen in het systeem van risicomanagement

In 2025 hebben we onze aanpak op het gebied van risicomanagement vernieuwd, met verschillende rollen en vormen van betrokkenheid voor het bestuur, directie en MT en de Audit- en Riskcommissie (A&RC). Deze nieuwe werkwijze (zoals beschreven in dit hoofdstuk) borgt een systematische beoordeling en adequate opvolging van alle relevante risico's voor onze organisatie en draagt daarmee bij aan de continuïteit van onze missie.

Governance

Mercy Ships Nederland is een professionele en integere organisatie. We houden ons aan interne en externe standaarden op het gebied van goed bestuur.

Juridische structuur

Mercy Ships Nederland is een zelfstandige stichting naar Nederlands recht. De samenwerking met de internationale Mercy Ships organisatie, die de ziekenhuisschepen exploiteert (MSI) en de koepel van alle nationale Mercy Ships organisaties (MSGA) is geregeld door middel van een association agreement.

Directie

De directeur van Mercy Ships Nederland stuurt de werkorganisatie aan. Die bestaat uit de werkvelden Fondsenwerving, Communicatie en Relatiebeheer, Recruitment, Inkoop en Logistiek, HRM en Financiën & ICT. De directeur is eindverantwoordelijk voor de operationele gang van zaken binnen Mercy Ships Nederland en het onderhouden van contacten met andere organisaties binnen Mercy Ships, namelijk Mercy Ships Global Association en Mercy Ships International.

De directeur wordt aangesteld door het bestuur en legt verantwoording af aan het bestuur. Anita Delhaas is sinds 2023 directeur van Mercy Ships Nederland. Zij geeft, samen met het managementteam, leiding aan de werkorganisatie in Nederland.

Bestuur

Het bestuur van Mercy Ships Nederland houdt toezicht op het beleid en de activiteiten van de werkorganisatie. Plannen die door de werkorganisatie opgezet zijn, worden in bestuursvergaderingen voorgelegd aan het bestuur. De bestuursleden stellen de plannen vast en sturen bij waar nodig.

Elk bestuurslid heeft enkele werkvelden als aandachtsgebied, gebaseerd op hun kennis en ervaring. De bestuursleden zien erop toe dat de activiteiten in hun werkveld voldoen aan de doelstellingen van Mercy Ships Nederland en uitgevoerd worden volgens de geldende gedragscode. Bestuursleden aanvaarden hun functie voor een termijn van vijf jaar en zijn in principe maximaal twee termijnen actief. Voor vrijkomende posities binnen het bestuur worden nieuwe kandidaten gezocht en benoemd door het zittende bestuur.

In 2025 namen we afscheid van bestuursleden Erik de Jonge en Nicole van der Hoeve, die vanwege de continuïteit een derde termijn van 1 jaar actief bleef in het bestuur. Zij zijn opgevolgd door respectievelijk Ilona Rustenhoven-Spaan en Laurence van Gelderen.

De heer P.A.J.M. Steenkamp

Bestuursfunctie: voorzitter

Actief sinds: 2023

Aandachtsgebied: algemeen bestuur, huisvesting, internationale relaties

Mevrouw I.T. Rustenhoven-Spaan

Bestuursfunctie: algemeen lid

Actief sinds: 2025

Aandachtsgebied: algemene zaken, medische onderwerpen

De heer W.P. de Pater

Bestuursfunctie: penningmeester

Actief sinds: 2024

Aandachtsgebied: financiën, audit&risk

Mevrouw L.L. van Gelderen

Bestuursfunctie: algemeen lid

Actief sinds: 2025

Aandachtsgebied: recruitment, personeelszaken en fondsenwerving

De heer G. van de Weerdhof

Bestuursfunctie: secretaris

Actief sinds: 2016

Aandachtsgebied: inkoop en logistiek, audit&risk

Aftreedschema

		Aantreden	Einde 1e termijn	Einde 2e termijn
Paulus Steenkamp	Voorzitter	25-09-2023	15-12-2028	
Ilona Rustenhoven-Spaan	Bestuurslid	23-06-2025	23-06-2030	
Gert van de Weerdhof	Secretaris	25-08-2016	25-08-2021	25-08-2026
Peter de Pater	Penningmeester	25-04-2024	25-04-2029	
Laurence van Gelderen	Bestuurslid	06-02-2025	06-02-2030	

Bezoldigings- en vergoedingsbeleid

Medewerkers van Mercy Ships Nederland ontvangen een salaris op basis van persoonlijke afspraken, volgens de salarisschalen van de CAO Rijksoverheid. Mercy Ships Nederland heeft een pensioenverzekering afgesloten voor haar medewerkers. Het gaat om een 'beschikbare premieregeling'. Dit is een pensioenregeling waarbij de werkgever jaarlijks een bedrag stort in een polis bij de verzekeraar. Een derde deel van de premie wordt door de medewerker betaald en tweederde door Mercy Ships Nederland als werkgever.

In verband met de erkenningseisen voor goededoelenorganisaties van het Centraal Bureau Fondsenwerving (CBF) is in het verslagjaar de bezoldiging van de directeur getoetst aan de 'Regeling beloning directeuren van goede doelen ten behoeve van besturen en raden van toezicht', zoals vastgesteld door de vereniging Goede Doelen Nederland. Deze regeling geeft aan de hand van zwaartecriteria een maximumnorm voor het jaarinkomen. Dit leidt tot een zogeheten BSD-score van 390 punten met een maximaal jaarinkomen van € 129.292.

Het voor de toetsing relevante werkelijke jaarinkomen van de bestuurder valt ruim binnen het maximumbedrag van de BSD-score. Het jaarinkomen, de belaste vergoedingen en bijtellingen, de werkgeversbijdrage pensioen en de overige beloningen op termijn bleven ook ruim binnen het maximumbedrag van € 168.080 per jaar dat is opgenomen in de regeling.

De belaste vergoedingen/bijtellingen, de werkgeversbijdrage pensioen en de overige beloningen op termijn stonden bovendien in een redelijke verhouding tot het jaarinkomen.

De leden van het bestuur ontvangen voor hun werkzaamheden geen beloning. Vrijwilligers die minimaal wekelijks meewerken ontvangen de wettelijk toegestane vrijwilligersbeloning.

Nevenfuncties

Periodiek wordt gecontroleerd of bestuur en directie nevenbanen of activiteiten hebben die conflicteren met de doelstelling of belangen van Mercy Ships Nederland. Uit deze controle bleek dat er in 2025 geen enkele functie, bijbaan of activiteit conflicterend is. Ook is er geen sprake van belangenverstremgeling en/of belangentegenstelling.

Overzicht hoofd- en nevenfunctie bestuur en directie per 16-12-2025

Naam commissaris	Organisatie	Aard vd organisatie	Naam/ Categorie nevenfunctie
Paulus Steenkamp, Voorzitter	Golden Age Consultancy	Commerciële organisatie	Directeur / eigenaar (hoofdfunctie)
	Stichting Professor Steenkampfonds CDA	Politieke partij	Voorzitter bestuur
	CDA afdeling Zuidplas	Politieke partij	Voorzitter bestuur
	Stichting Christian Business Angels	NGO	Bestuurslid
Gert van de Weerdhof, secretaris	Hena Investments B.V.	Commerciële organisatie	Directeur/ eigenaar (hoofdfunctie)
	Sligro	Commerciële organisatie	Commissaris
	Safestore	Commerciële organisatie	Non-executive Director
Peter de Pater penningmeester	WP de Pater Beheer B.V.	Commerciële organisatie	Directeur/ eigenaar (hoofdfunctie)
	Stichting Rotterdam	Vermogensfonds	Penningmeester
	St. Administratiekantoor M. Bonda	Aandelenbeheer vermogensfondsen	Bestuurslid
	St. Acad v Beeldende Kunst en Techn Wetenschappen	Vermogensfonds	Penningmeester
	Zorgcentrum 't Slot	Zorginstelling	Lid raad van toezicht
	St. Poverty Share Investment Fund	NGO	Bestuurslid
Laurence van Gelderen	VNO-NCW en MKB- Nederland	Koepel verenigingen	Hoofd Human Capital Support (hoofdfunctie)
	De Dutch Don't Dance Division	Kunst /Cultuur sector (dansgezelschap)	Bestuurslid
Ilona Rustenhoven-Spaan	Antoni van Leeuwenhoek Ziekenhuis	Ziekenhuis	Anesthesioloog-intensivist (hoofdfunctie)
	Global Surgery Amsterdam	NGO	Course developer and provider
	Dokters van de Wereld	NGO	Course developer and provider
	Kring Global Anesthesia bij Nederlandse Vereniging voor Anesthesiologie (NVA)	Beroepsvereniging	Bestuurslid
Anita Delhaas	St. Mercy Ships Nederland, Rotterdam	NGO	Algemeen directeur (hoofdfunctie)
	Open Doors NLD	NGO	Lid raad van toezicht
	Tirzah international, California US	NGO	Voorzitter bestuur
	Stichting Christelijk Spiritueel Centrum	NGO	Bestuurslid
	Stichting Re-Starter	NGO	Voorzitter bestuur
	The Leprosy Mission International, London UK	NGO	Bestuurslid

Naam commissaris	Organisatie	Aard vd organisatie	Naam/ Categorie nevenfunctie
	World Evangelical Alliance Partnership e.V. Bonn, Duitsland	NGO	Bestuurslid

Gedragcode en richtlijnen

Mercy Ships Nederland heeft een uitgebreide gedragcode. Deze is integraal onderdeel van het aannamebeleid van de organisatie en staat ook op de website. De directie en het bestuur zien erop toe dat de gedragcode wordt nageleefd binnen de organisatie.

De manier waarop we werken wordt jaarlijks getoetst door een externe toezichthouder: het CBF. Zij controleren of we voldoen aan de strenge kwaliteitseisen, of we zorgvuldig omgaan met elke euro die we binnenkrijgen en of we daar op een transparante manier verantwoording over afleggen. Op basis daarvan mag Mercy Ships Nederland zich een Erkend Goed Doel noemen.

Onze waardeketen

Onze impact zit niet alleen in wat we zelf doen, maar ook wat daarvoor en daarna gebeurt. Daarom hebben we in 2025 onze volledige waardeketen in kaart gebracht. Het laat zien waar we direct invloed op hebben en waar we (meer) afhankelijk zijn van anderen. Zo kunnen we gericht werken aan het verminderen van onze negatieve impact en vergroten van onze positieve impact.

Upstream

Dit gaat over alle activiteiten die plaatsvinden voordat wij ons werk doen. Van de winning van grondstoffen en de productie van goederen tot het transport daarvan naar Mercy Ships Nederland. De goederen bestaan onder andere uit technische materialen, medische benodigdheden, IT-apparatuur, levensmiddelen, huishoudelijke artikelen en maritieme onderdelen voor de schepen en de verschillende projectlocaties.

Het transport van de ingekochte goederen naar ons distributiecentrum in Rotterdam heeft een negatieve impact op het milieu vanwege de CO₂-uitstoot die hierbij ontstaat. Waar mogelijk kopen wij producten in Afrika in, waarmee de lokale economie wordt gestimuleerd en uitstoot door transport wordt verlaagd. Dit doen we echter bewust op kleine schaal, om te voorkomen dat lokale economieën afhankelijk worden van onze tijdelijke vraag.

Eigen operatie

Dit gaat over wat we als Mercy Ships Nederland zelf doen om het werk op de ziekenhuisschepen en projectlocaties in Afrika te ondersteunen. Van het werven van medische of algemene vrijwilligers tot de inkoop van materialen en de bevoorrading van de schepen. En van het werven van fondsen tot de communicatie met onze achterban en andere stakeholders.

We kopen goederen zoveel mogelijk in grote hoeveelheden in om afval van verpakkingsmateriaal te verminderen. Voor verzending verzamelen we alle goederen in het European Distribution Center (EDC) in Rotterdam, zodat we ze gecombineerd kunnen transporteren naar Afrika. Dat doen we standaard via zeevracht, omdat dit het transportmiddel met de laagste CO₂-uitstoot is. Als de situatie hierom vraagt, kiezen we voor een ander transportmiddel. Om leeg transport te voorkomen en efficiëntie te maximaliseren, vullen we de containers zo ver mogelijk voor vertrek richting de schepen. Richting donateurs communiceren we zo transparant mogelijk over de impact van Mercy Ships en de bestemming van donaties.

Downstream

Dit gaat over alle activiteiten die plaatsvinden na ons werk. Van de operaties aan boord en het opleiden van Afrikaanse chirurgen, verpleegkundigen en andere professionals tot wat er gebeurt met gebruikte (medische) materialen.

In de downstream waardeketen van Mercy Ships Nederland vindt de grootste positieve impact van Mercy Ships plaats. Het werk dat wij doen draagt bij aan de medische ingrepen die gratis worden aangeboden op de schepen in Afrika aan mensen die anders geen toegang hebben tot zorg. De lokale bevolking wordt medisch getraind en opgeleid om blijvende impact te maken, ook wanneer de werkperiode in een land voorbij is en de schepen vertrekken. Op de schepen worden meerdere maatregelen genomen om de impact op mens en milieu te verkleinen, door bijvoorbeeld zuinig om te gaan met water, water te filteren en materialen te hergebruiken. Tegelijkertijd erkennen wij dat de schepen een sterke negatieve impact hebben door de hoge CO₂-uitstoot uit het gebruik van fossiele brandstoffen om de schepen draaiende te houden.

Ondersteunende activiteiten

Dit gaat over activiteiten die een rol spelen door onze gehele waardeketen. De fondsen die wij werven gebruiken we deels om onze eigen operatie te financieren. Het overgrote deel komt echter ten goede aan het bieden van medische hulp in Afrika, dus in onze downstream activiteiten.

De vrijwilligers die wij werven zijn zowel actief in Nederland als in Afrika, aan boord van de ziekenhuisschepen of aan land. Ook hiervoor geldt dat het grootste gedeelte van de vrijwilligers actief is in de downstream-waardeketen, waar we de meeste positieve impact hebben.

De donateurs en de vrijwilligers zijn onderdeel van onze gemeenschap. Hier horen onder andere ook het Mercy Ships Business Network (MSBN), kerkelijke instanties en medische organisaties bij. Deze gemeenschap draagt binnen de gehele waardeketen bij aan de waarde die Mercy Ships Nederland creëert.

Onze stakeholders

Om te bepalen welke MVO-thema's voor Mercy Ships Nederland het meest relevant zijn, kijken we naar de verwachtingen en belangen van onze belangrijkste stakeholders. Deze stakeholderanalyse geeft inzicht in wie invloed heeft op onze organisatie en wie door onze activiteiten wordt geraakt. De uitkomsten helpen ons om prioriteiten te stellen, gericht in gesprek te gaan en transparant te rapporteren over onze maatschappelijke impact.

De stakeholders van Mercy Ships zijn bestuursleden, werknemers, vrijwilligers, patiënten, zusterorganisaties zoals Mercy Ships International, financiële instellingen, donateurs, overheden en regelgevende instanties, het Mercy Ships Business Network, maatschappelijke organisaties, media, adviesorganen, consultants en certificerende instanties.

In 2025 lag de nadruk op de dialoog met werknemers, het bestuur van Mercy Ships Nederland en het Mercy Ships Business Network. Daarnaast hebben we onderzocht hoe financiële instellingen en donateurs kijken naar maatschappelijk verantwoord ondernemen door goede doelen.

Uit deze analyse blijkt dat de verwachtingen en eisen rond maatschappelijk verantwoord ondernemen nu nog niet hoog liggen, maar waarschijnlijk wel gaan toenemen. Daarbij verschuift de nadruk van 'vertellen' naar 'aantonen': vooral stichtingen, fondsen en banken verwachten steeds vaker een concrete onderbouwing van onze impact. Individuele donateurs zijn soms sceptisch over de daadwerkelijke impact van donaties. Hierdoor zijn transparantie en helderheid rondom onze impact belangrijk. Keurmerken zoals CBF en ANBI blijven een belangrijke randvoorwaarde voor stichtingen en fondsen om aan ons te doneren.

Sustainable Development Goals

Om onze maatschappelijke bijdrage in een bredere context te plaatsen, hebben wij onze activiteiten gekoppeld aan de Sustainable Development Goals (SDG's) van de Verenigde Naties. Dit biedt een helder en internationaal vergelijkbaar kader om onze impact te structureren, prioriteiten te bepalen en transparant te rapporteren over onze bijdrage aan duurzame ontwikkeling.

Focus-SDG's

We richten ons op vier focus-SDG's die het meest aansluiten bij onze organisatie en activiteiten.

- **SDG 3 Goede gezondheid en welzijn**

Mercy Ships zet zich in voor een goede gezondheid en het verbeteren van het welzijn van mensen in Afrika. Als Mercy Ships Nederland dragen wij indirect bij aan dit doel. Wij doen zelf geen operaties of behandelingen, maar we voeren wel onmisbare ondersteunende activiteiten uit die deze levensveranderende medische zorg mogelijk maken.

- **SDG 4 Kwaliteitsonderwijs**

Mercy Ships leidt lokale chirurgen, oogartsen, anesthesisten, tandartsen en verpleegkundigen op aan boord van de ziekenhuisschepen. Ook vinden er aan land cursussen plaats over bijvoorbeeld hygiëne en gezonde voeding. Mercy Ships Nederland draagt indirect bij aan dit kwaliteitsonderwijs, door fondsen en vrijwilligers te werven die worden ingezet in de opleidingen en cursussen. Ook leveren we materialen die in de programma's gebruikt worden.

- **SDG 12 Verantwoorde consumptie en productie**

Mercy Ships Nederland heeft een directe, belangrijk rol in de inkoop en distributie

van goederen die nodig zijn om medische hulp te bieden in Afrika. We kopen een deel van de goederen in Afrika in, om zo lokale economieën te stimuleren.

Tegelijkertijd zijn we ons ervan bewust dat onze vraag de prijzen kan opdrijven, waardoor producten onbetaalbaar worden voor de lokale bevolking. Ook kunnen leveranciers afhankelijk worden van onze tijdelijke vraag, waarna ze in financiële problemen komen als de schepen weer vertrekken. We zoeken daarom naar een balans tussen lokale en internationale inkoop.

Als Mercy Ships Nederland hebben we circa 400 leveranciers, waarvan we bij circa 25 het grootste gedeelte van onze inkoop doen. Er liggen kansen om onze negatieve impact in de upstream waardeketen te verkleinen door met leveranciers in gesprek te gaan over het verduurzamen van goederen en transport. We zetten hierin al kleine stappen door goederen in te kopen met zo min mogelijk verpakkingsmateriaal om afval te reduceren en concentraten in te kopen die minder ruimte innemen waardoor we efficiënter kunnen transporteren. Om verdere stappen op dit gebied te zetten, is een gericht inkoopbeleid nodig waarin naast prijs en kwaliteit ook duurzaamheidscriteria meewegen.

Momenteel nemen we ook maatregelen op onze kantoorlocatie in Rotterdam om de negatieve impact op het gebied van consumptie en productie te verminderen. We recyclen het afval op ons kantoor en kantoorartikelen en meubels kopen we tweedehands. Ook in de zoektocht naar een nieuwe kantoorlocatie nemen we duurzaamheid mee in onze besluitvorming.

- **SDG 13 Klimaatactie**

Onze activiteiten veroorzaken CO₂-uitstoot en dragen daarmee bij aan klimaatverandering. Daarom proberen we deze uitstoot te beperken. Een grote bron van CO₂-uitstoot is het transport van de goederen naar ons distributiecentrum en vervolgens naar de schepen. Wij proberen zoveel mogelijk te transporteren via zeevracht omdat dit de transportvorm is met de laagste CO₂-uitstoot. Daarnaast vullen we containers zo ver mogelijk om 'lege' vracht te minimaliseren.

Verder wekken we als Mercy Ships Nederland duurzame energie op via zonnepanelen op het dak van ons pand. Ook maken we gebruik van elektrische bussen en stimuleren we medewerkers om op de fiets of met het openbaar vervoer naar werk te komen.

Een deel van de impact op klimaatverandering vindt plaats in onze upstream en downstream waardeketen. In de upstream waardeketen proberen we invloed uit te oefenen door steeds duurzamer in te kopen. In de downstream waardeketen heeft

het fossiele brandstofgebruik van onze ziekenhuisschepen de grootste milieu-impact. Bij het ontwerp van nieuwe ziekenhuisschepen, is brandstofefficiency een belangrijk aandachtspunt.

Overige SDG's

Ook andere SDG's hebben raakvlakken met onze organisatie en activiteiten, maar in mindere mate dan de focus-SDG's. Het gaat om deze doelen.

- **SDG 1 Geen armoede:** wij dragen indirect bij aan dit doel door mensen in Afrika toegang te geven tot essentiële medische zorg, waardoor zij kunnen meedoen in de samenleving en in staat zijn om te werken.
- **SDG 6 Schoon water en sanitair:** schoon water is op veel plekken in Afrika schaars, terwijl de schepen veel water gebruiken. Door het waterverbruik op de schepen te verminderen en water te hergebruiken gaan we onze negatieve impact tegen.
- **SDG 8 Eerlijk werk en economische groei:** wij hebben een eigen werknemers- en vrijwilligersbestand en streven ernaar een goede werkgever te zijn voor hen. Hiervoor wordt onder andere jaarlijks een werknemerstevredenheidsonderzoek uitgevoerd. Ook bevorderen we een gezonde levensstijl en wordt op kantoor vegetarisch en gezond eten gestimuleerd.
- **SDG 9 Industrie, innovatie en infrastructuur:** wij dragen indirect bij aan de medische infrastructuur in Afrikaanse landen. In elk land waar de schepen aanmeren, realiseren we een Hope Center waar patiënten voor en na een operatie verblijven. Het gebouw en de medische apparatuur dragen we na onze werkperiode over aan het gastland.
- **SDG 11 Duurzame steden en gemeenschappen:** wij faciliteren een gemeenschap voor onze medewerkers, vrijwilligers en donateurs en bieden hen de mogelijkheid om bij te dragen aan de medische problematiek in Afrika. De kerkelijke gemeenschap speelt een prominente rol binnen deze gemeenschap.
- **SDG 17 Partnerschappen om doelstellingen te bereiken:** Mercy Ships bestaat uit 16 verschillende landenkantoren, Mercy Ships International en Mercy Ships Global Association, die allemaal samenwerken. Wij zijn onderdeel van dit samenwerkingsverband. Daarnaast werken we samen met overheden en medische organisaties om duurzame ontwikkeling mogelijk te maken.

07 Toekomst

Een wereld waarin iedereen toegang heeft tot goede medische zorg. Dat is onze droom. We zetten, samen met Mercy Ships International, de komende jaren nieuwe stappen om die droom waar te maken.

In 2026 keert de Africa Mercy nogmaals terug naar Madagaskar en zal de Global Mercy haar operaties in Sierra Leone afronden en naar Ghana vertrekken om daar onze missie van hoop en genezing voort te zetten. Zowel in Madagaskar als Ghana worden medische trainingen gegeven naast de operaties op de schepen.

We zijn begonnen met de bouw van een nieuw schip dat de Africa Mercy II zal worden genoemd en begin 2029 in de vaart zal komen. In de loop van 2026 draagt de huidige directeur, Anita Delhaas, wegens het bereiken van haar pensioengerechtigde leeftijd, het stokje over aan een nieuwe directeur, die naar verwachting medio 2026 zal worden benoemd.

Daarnaast zijn we op zoek naar een nieuwe locatie voor ons kantoor en het logistieke distributiecentrum (EDC) om de groei van onze organisatie en de komst van de Africa Mercy II op te vangen.

Werving van vrijwilligers

Ook in 2026 zijn er veel vrijwilligers nodig voor zowel medische zorgtaken als voor technische, maritieme en ondersteunende werkzaamheden op de ziekenhuisschepen. Dit jaar willen we ons richten op het werven van moeilijk vervulbare en urgente posities. Dit doen we onder andere door sectorspecifieke events te organiseren, een stevige online wervingsaanpak neer te zetten en potentiële kandidaten te vinden en te benaderen op LinkedIn. Daarnaast willen we de bekendheid van Mercy Ships als vrijwilligersorganisatie vergroten binnen de maritieme sector. Als team willen we ons meer specialiseren en professionaliseren zodat we effectiever vrijwilligers kunnen werven en behouden voor onze missie.

Inkoop en distributie van goederen

We bouwen verder aan de efficiënte bevoorrading van de schepen en de projecten op alle verschillende terreinen. Van medische materialen, levensmiddelen, medicijnen, boeken voor de school en operatiebenodigdheden tot maritieme onderdelen. Daarbij zullen ook de eerste materialen worden ingekocht en verzonden voor de inrichting van de Africa Mercy II, die in aanbouw is. Daarbij blijven we ons, samen met de andere Europese kantoren, inspanssen om zo veel mogelijk goederen gedoneerd te krijgen.

Fondsenwerving

We hopen onze inkomstenstromen verder te laten groeien met (nieuwe) donaties uit het bedrijfsleven, fondsen, stichtingen, scholen en kerken. Ook richten we ons op het vergroten van inkomsten door individuele donateurs die ons via het SHIPmate-programma maandelijks ondersteunen. Op deze manier bouwen wij door aan de groei van de Mercy Ships-community in Nederland en dragen wij bij aan de doelstellingen van de internationale Mercy Ships-organisatie als het gaat om specialistische medische zorg in en met Afrika.

Er staan verschillende fondsenwervende activiteiten gepland, zoals de Obstacle Run. Daarnaast zullen we weer aanwezig zijn op veel evenementen, zoals Opwekking en het Strandheem Festival. Ook zijn wij het goede doel voor de EO-Jongerendag.

We kijken ernaar uit om ons als Mercy Ships Nederland in 2026 weer vol overtuiging in te zetten voor onze mooie missie. Hierbij weten we ons afhankelijk van God, die ons draagt en leidt.

We voelen ons gesteund door onze achterban; trouwe donateurs, bedrijven, kerken en andere betrokkenen die ons werk doorlopend steunen, ook als ze zelf economische tegenwind ervaren.

Samen volgen we het voorbeeld van Jezus door uit te reiken naar de armste en meest kwetsbare mensen in onze wereld.

Namens het bestuur van Mercy Ships Nederland,

De heer P.A.J.M. Steenkamp | Voorzitter

Rotterdam, maart 2026

08 Jaarrekening 2025

Alle bedragen zijn in euro vermeld.

8.1 Balans per 31 december ACTIVA (na resultaatbestemming)

ACTIVA	Ref.	31-12-2025	31-12-2024
<u>Vaste activa</u>			
Immateriële vaste activa	8.7.1		
Website		57.768	-
		57.768	-
Materiële vaste activa	8.7.2		
Gebouwen		376.973	424.103
Inventaris		119.083	101.018
Machines en installaties		102.955	122.123
Vervoermiddelen		35.756	44.107
Vooruitbetalingen op materiële vaste activa		152.688	92.665
		787.455	784.016
<u>Flottende activa</u>			
Vorraden	8.7.3	753.294	469.303
Vorderingen	8.7.4		
Belastingen en premies sociale verzekeringen		330.031	332.010
Overige vorderingen en overlopende activa		1.200.125	574.334
		1.530.156	906.344
Liquide middelen	8.7.5	2.521.952	1.893.976
Totaal activa		5.650.625	4.053.639

PASSIVA	Ref.	31-12-2025	31-12-2024
<u>Reserves en fondsen</u>	8.7.6		
Reserves			
<i>Continuïteitsreserve</i>		2.293.500	1.853.500
Bestemmingsreserve financiering activa		-	441.278
Bestemmingsreserve huisvesting		1.150.000	-
Overige reserves		108.597	-147.312
		3.552.097	2.147.466
<i>Fondsen</i>			
Bestemmingsfondsen		147.454	243.700
		3.699.551	2.391.166
<u>Voorzieningen</u>	8.7.7	106.526	84.656
<u>Langlopende schulden</u>	8.7.8		
Overige leningen o/g		-	400
		-	400
<u>Kortlopende schulden</u>	8.7.9		
Aflossingsverplichtingen hypothecaire leningen		-	5.532
Crediteuren		472.395	564.010
Belastingen en premies sociale verzekeringen		110.573	93.986
Nog te leveren (reeds gedoneerde) voorraad aan MSI		753.294	469.303
Overige schulden en overlopende passiva		508.286	444.586
		1.844.548	1.577.417
Totaal passiva		5.650.625	4.053.639

8.2 Staat van baten en lasten

	Ref.	Realisatie 2025	Begroting 2025	Realisatie 2024	
BATEN					
Baten van particulieren	8.8.1	6.118.403	4.912.000	5.538.392	
Baten van bedrijven	8.8.2	3.803.623	2.893.000	2.932.704	
Baten van kerken en scholen	8.8.3	724.356	757.000	558.371	
Baten van verbonden organisaties zonder winststreven	8.8.4	1.251.108	1.438.000	1.334.583	
Baten van andere organisaties zonder winststreven	8.8.5	9.562.102	7.670.000	7.409.196	
Som van de geworven baten		21.459.592	17.670.000	17.773.246	
Overige baten	8.8.6	1.584	-	6.654	
Som van de baten		21.461.176	17.670.000	17.779.900	
LASTEN					
Besteed aan doelstellingen					
Doelstelling medische hulp, voorlichting en recruitment	8.9.1	84,8%	18.189.399	15.474.600	16.104.760
Wervingskosten	8.9.2	6,8%	1.450.921	1.395.950	1.081.926
Kosten beheer en administratie	8.9.3	2,4%	525.395	563.050	460.349
Som van de lasten			20.165.715	17.433.600	17.647.035
Saldo voor financiële baten en lasten			1.295.461	236.400	132.864
Saldo financiële baten en lasten	8.9.4	0,1%	12.924	-	4.476
Saldo van baten en lasten	8.3	6,0%	1.308.385	236.400	137.340

8.3 Resultaatbestemming

	Realisatie 2025	Begroting 2025	Realisatie 2024
Toevoeging/onttrekking aan:			
Continuïteitsreserve	440.000	-	375.500
Bestemmingsreserve financiering activa	-441.278	-	-
Bestemmingsreserve huisvesting	1.150.000	-	-
Overige reserves	255.909	-	-264.454
Bestemmingsfonds Vrijwilligersondersteuningsfonds	2.705	-	4.143
Bestemmingsfonds Landbouw en Werkgelegenheid	-8.000	-	-8.000
Bestemmingsfonds gyneacologische behandelingen	-75.551	-	30.551
Bestemmingsfonds armoedebestrijding Sierra Leone	-15.400	-	-4.400
Totaal	1.308.385	-	137.340

8.4 Overzicht lastenverdeling

		Doelstelling			Werving baten	Beheer & administratie	Totaal 2025	Begroting 2025	Totaal 2024
		Medische hulp	Voorlichting	Recruitment					
Besteding aan Doelstelling	2.9.1	12.564.333	-	960.810	-	-	13.525.144	10.934.550	12.201.185
Publiciteit en communicatie	2.9.2		251.460		586.739	-	838.199	763.500	588.684
Personeels- kosten	2.9.3	3.135.387	332.479	537.335	775.785	286.133	5.067.119	5.110.000	4.340.536
Kosten vervoers- middelen	2.9.4	1.648	402	830	938	8.902	12.070	17.500	14.524
Huisvestings- kosten	2.9.5	86.894	3.226	9.464	7.528	11.959	119.070	163.000	64.387
Kantoorkosten	2.9.6	104.397	25.466	52.593	59.422	44.516	286.394	127.000	163.312
Algemene kosten	2.9.7	59.700	-	-	-	158.521	218.221	226.550	189.424
Afschrijvingen	2.9.8	36.032	8.790	18.152	20.509	15.364	98.848	91.500	84.983
		15.988.391	621.823	1.579.185	1.450.921	525.395	20.165.716	17.433.600	17.647.035
			18.189.399						
Doelbestedings- percentage van de baten:									
Bestedingen aan doelstellingen/ som van de baten							84,8%	87,6%	90,6%
Bestedingen aan doelstellingen/ som van de geworven baten							84,8%	87,6%	90,6%
Doelbestedings- percentage van de lasten:									
Bestedingen aan doelstellingen/ som van de lasten							90,2%	88,8%	91,3%
Wervingskosten baten:									
Wervingskosten/ som van de geworven baten							6,8%	7,9%	6,1%
Kosten beheer en administratie:									
Kosten beheer en administratie/ som van de lasten							2,6%	3,2%	2,6%

8.5 Kasstroomoverzicht

	2025	2024
Kasstroom uit activiteiten		
Totaal baten	21.461.176	17.779.900
Totaal lasten	20.165.715	17.647.035
Resultaat	1.295.461	132.864
Afschrijvingen	118.995	87.027
Financiële baten en lasten	12.924	4.476
Cashflow	1.427.380	224.367
Mutaties in:		
Voorraden	-283.991	-83.918
Vorderingen	-623.810	275.489
Voorzieningen	21.870	9.825
Crediteuren	-91.615	134.439
Overige kortlopende schulden	364.278	-129.901
	-613.268	205.934
Totaal kasstroom uit activiteiten	814.112	430.301
Kasstroom uit investeringen		
Investerings in immateriële vaste activa	-58.747	-
Investerings in materiële vaste activa	-61.432	-116.387
Desinvesteringen in materiële vaste activa	-	20.111
Vooruitbetalingen op materiële vaste activa	-60.024	-92.665
Totaal kasstroom uit investeringen	-180.203	-188.941
Aflossingen hypothecaire leningen o/g	-5.532	-33.336
Aflossingen overige leningen o/g	-400	-400
Totaal kasstroom uit financieringen	-5.932	-33.736
Totale kasstroom	627.977	207.624
	2025	2024
Saldo liquide middelen begin	1.893.976	1.686.352
Totale kasstroom	627.977	207.624
Saldo liquide middelen eind	2.521.953	1.893.976

8.6 Grondslagen van waardering en van bepaling van het resultaat

8.6.1 Algemene grondslagen

De jaarrekening is opgesteld op basis van Richtlijn 650 voor 'Fondsenwervende organisaties' van de Raad voor de Jaarverslaggeving. Doel van deze Richtlijn is inzicht te geven in de kosten van de organisatie en besteding van de gelden in relatie tot het doel waarvoor die fondsen bijeengebracht zijn. De jaarrekening is opgesteld in euro's. Het kasstroomoverzicht is opgesteld volgens de indirecte methode.

8.6.2 Statutaire naam, vestigingsplaat en rechtsvorm

Stichting Mercy Ships nederland, statutair gevestigd te Rotterdam is ingeschreven bij de Kamer van Koophandel onder dossiernummer 41040806.

8.6.3 Continuïteitsbeginsel

De jaarrekening is opgesteld uitgaande van de continuïteitsveronderstelling.

8.6.4 Schattingen

Bij toepassing van de grondslagen en regels voor het opstellen van de jaarrekening vormt de leiding van Mercy Ships Nederland zich verschillende oordelen en schattingen die essentieel kunnen zijn voor de in de jaarrekening opgenomen bedragen. Indien het voor het geven van het in artikel 2:362 lid 1 BW vereiste inzicht noodzakelijk is, is de aard van deze oordelen en schattingen inclusief de bijbehorende veronderstellingen opgenomen bij de toelichting op de desbetreffende jaarrekeningposten.

8.6.5 Vergelijkende cijfers

De cijfers van voorgaand boekjaar zijn waar nodig voor de vergelijkbaarheid aangepast.

Grondslagen van waardering

8.6.6 Algemene grondslagen van waardering

Voor zover niet anders vermeld, worden activa en passiva opgenomen tegen de geamortiseerde kostprijs.

8.6.7 Materiële vaste activa

Materiële vaste activa worden gewaardeerd op het bedrag van de verkrijgingsprijs plus bijkomende kosten verminderd met de cumulatieve afschrijvingen en (eventuele) bijzondere waardeverminderingen. Indien belangrijke bestanddelen van een materieel vast actief van elkaar te onderscheiden zijn en verschillen in gebruiksduur of verwachte gebruikspatroon, worden deze bestanddelen afzonderlijk onderkend en afgeschreven.

De afschrijvingen op materiële vaste activa vinden lineair plaats op basis van een vast percentage van de aanschafwaarde, op basis van verwachte economische levensduur, rekening houdend met de eventuele restwaarde.

8.6 Grondslagen van waardering en van bepaling van het resultaat (vervolg)

8.6.8 Voorraden

De voorraden worden gewaardeerd tegen kostprijs onder toepassing van de FIFO-methode of lagere opbrengstwaarde.

De kostprijs bestaat uit de verkrijgingsprijs en gemaakte kosten om de voorraden op hun huidige plaats te brengen.

8.6.9 Vorderingen

De vorderingen worden bij eerste verwerking opgenomen tegen de reële waarde en vervolgens gewaardeerd tegen de geamortiseerde kostprijs (nominale waarde). Noodzakelijk geachte voorzieningen voor het risico van oninbaarheid worden in mindering gebracht. Deze voorzieningen worden bepaald op basis van individuele beoordeling van de vorderingen.

De vorderingen hebben een looptijd van korter dan een jaar.

8.6.10 Liquide middelen

De liquide middelen bestaan uit direct opeisbare banktegoeden. De liquide middelen worden gewaardeerd tegen nominale waarde.

8.6.11 Reserves en fondsen

Reserves betreffen gelden ter vrije besteding van de stichting. Door het bestuur kunnen doelreserves worden aangehouden voor aanwending aan een specifiek doel.

Fondsen betreffen gelden die besteed moeten worden in het kader voor de doelstelling waarvoor deze ter beschikking zijn gesteld. Dit betreft het niet bestede deel van toegekende donaties en andere fondsen en gelden die vastliggen in vaste activa.

8.6.12 Voorzieningen

Op basis van een uitgevoerd bouwkundig onderzoek wordt, conform een meerjarenonderhoudsplan een voorziening gevormd voor groot onderhoud aan het onroerend goed. Deze voorziening wordt gevormd volgens de componentenmethode. De voorziening wordt opgenomen tegen nominale waarde.

8.6.13 Lang- en kortlopende schulden

De schulden worden bij eerste verwerking opgenomen tegen de reële waarde en vervolgens gewaardeerd tegen de geamortiseerde kostprijs.

8.6 Grondslagen van waardering en van bepaling van het resultaat (vervolg)

Grondslagen van resultaatbepaling

8.6.14 Algemene grondslagen van resultaatbepaling

Het resultaat is bepaald als het verschil tussen de baten en alle hiermee verbonden kosten en andere aan het verslagjaar toe te rekenen lasten, met inachtneming van de hiervoor vermelde waarderingsgrondslagen.

8.6.15 Baten

De baten zijn gevormd door alle aan het verslagjaar toe te rekenen opbrengsten.

Nalatenschappen worden opgenomen in het verslagjaar waarin een 'akte van verdeling' of de 'rekening en verantwoording' is ontvangen. Ontvangen voorschotten worden opgenomen in het jaar van ontvangst.

Giften in natura en ontvangen kortingen vanwege compassie met de doelstelling van de stichting worden gewaardeerd tegen de reële waarde.

Baten van andere organisaties zonder winststreven

Baten van andere organisaties zonder winststreven met het kenmerk van een algemene donatie en/of gift worden als bate verantwoord in het jaar dat ze ontvangen worden. Specifieke (project)toekenningen worden als bate verantwoord in het jaar dat de besteding plaatsvindt indien er een terugbetalingsverplichting bestaat.

8.6.16 Lastenverdeling en toerekening

In beginsel worden alle kosten toegewezen aan de afdeling waarop ze betrekking hebben. De kosten welke niet direct zijn toe te wijzen (met uitzondering van de administratieve lasten) worden als volgt toegerekend:

- Huisvestingskosten worden op basis van vierkante meters (m²) toegerekend.
- Administratieve verwerking wordt op basis van 75%/25% (voorheen 50%/50%) toegerekend aan de Doelstelling en Beheer en administratie.
- De overige kosten voor Beheer en administratie, te weten kosten voor personeel, vervoermiddelen, administratie en afschrijvingen, worden op basis van de fte's per afdeling toegerekend.

Van de kosten Communicatie en fondswerving wordt, na toerekening van de kosten Beheer en administratie, 30% als voorlichtingskosten toegerekend aan de Doelstelling. Om tot deze toerekening te komen is een analyse gemaakt van de verhouding voorlichting en fondswerving.

8.7 Toelichting op de balans per 31 december 2025

ACTIVA

VASTE ACTIVA

De mutaties in de immateriële vaste activa zijn in het hierna volgende schema samengevat:

8.7.2 Immateriële vaste activa

	Website	Totaal
Stand per 1 januari 2025		
Aanschafwaarde	-	-
Cumulatieve afschrijvingen	-	-
	-	-
Mutaties boekjaar 2025		
Investerings	58.747	58.747
Afschrijvingen	-979	-979
	57.768	57.768
Stand per 31 december 2025		
Aanschafwaarde	58.747	58.747
Cumulatieve afschrijvingen	-979	-979
	57.768	57.768

Toelichting:

In 2025 is een geheel nieuwe website ontwikkeld. Hier wordt vanaf december 2025 op afgeschreven.

8.7.2 Materiële vaste activa

	Gebouwen	Inventaris	Machines en installaties	Vervoermiddelen	Vooruitbetalingen op materiële vaste activa	Totaal
Stand per 1 januari 2025						
Aanschafwaarde	948.768	274.305	152.359	94.768	92.665	1.562.866
Cumulatieve afschrijvingen	-524.666	-173.287	-30.236	-50.661	-	-778.850
	424.103	101.018	122.123	44.107	92.665	784.016
Mutaties boekjaar 2025						
Investerings	-	61.432	-	-	60.024	121.456
Desinvesteringen	-	-	-	-	-	-
Afschrijvingen	-47.129	-43.386	-19.168	-8.351	-	-118.016
Afschrijvingen desinvesteringen	-	-	-	-	-	-
	-47.129	18.065	-19.168	-8.351	60.024	3.440
Stand per 31 december 2025						
Aanschafwaarde	948.768	335.738	152.359	94.768	152.689	1.684.322
Cumulatieve afschrijvingen	-571.795	-216.655	-49.404	-59.012	-	-896.866
	376.973	119.083	102.955	35.756	152.689	787.456

De gebouwen betreffen:

Het afgekochte recht van erfpacht met daarop gevestigd een bedrijfsruimte aan de Ridderkerkstraat 20 te Rotterdam. Kadastraal bekend gemeente IJsselmonde, Sectie C, nummer 3914.

De geschatte actuele waarde van het pand aan de Ridderkerkstraat 20 te Rotterdam ligt in range tussen € 1.600.000 en € 1.800.000.

De vooruitbetalingen op materiële vaste activa betreffen:

Een koopoptie op een kavel grond voor de mogelijke nieuwbouw van een pand. Hier vindt geen afschrijving op plaats. In 2025 zijn verdere voorbereidingskosten geactiveerd met betrekking tot de projectontwikkeling.

8.7 Toelichting op de balans (vervolg)

Aanwending activa:

De machines en installaties worden direct aangewend in het kader van de doelstelling. De gebouwen, inventaris en vervoermiddelen zijn zowel benodigd voor de bedrijfsvoering als ter directe aanwending in het kader van de doelstelling.

De afschrijvingen zijn berekend op basis van de volgende jaarlijkse afschrijvingspercentages:

Gebouwen, inclusief afgekochte erfpacht	4-33%
Inventaris	20-33%
Machines en installaties	10%
Vervoermiddelen	20%

VLOTTENDE ACTIVA

8.7.3 Voorraden

	31-12-2025	31-12-2024
Vorraad goederen	753.294	469.303
	753.294	469.303

De volledige voorraad is gedoneerd aan Mercy Ships International (MSI) en staat daarmee niet meer ter vrije beschikking aan Mercy Ships Nederland. Hiermee ligt het juridisch eigendom bij MSI en het economisch eigendom bij MSNL.

Goederen ouder dan twee jaar worden tegen nihil gewaardeerd vanwege ouderdom en/of incurantheid. Goederen ouder dan één jaar worden voor 50% gewaardeerd.

8.7.4 Vorderingen

	31-12-2025	31-12-2024
Belastingen en premies sociale verzekeringen		
Omzetbelasting	291.720	294.619
Vooruitbetaalde pensioenpremie	38.311	37.391
	330.031	332.010

Mercy Ships Nederland kan door middel van het 'Verzoek teruggaaf omzetbelasting door liefdadige, opvoedkundige of menslievende instellingen' de afgedragen omzetbelasting op uitgevoerde goederen uit de EU terugvragen. Per balansdatum stond, naast het in te dienen verzoek over het 4e kwartaal 2025, het verzoek over 3e kwartaal 2025 nog open. Dit verzoek is in 2026 gehonoreerd en uitgekeerd.

8.7 Toelichting op de balans (vervolg)

	31-12-2025	31-12-2024
Overige vorderingen en overlopende activa		
Te ontvangen baten giften	60.649	224.049
Te ontvangen baten nalatenschappen	300.000	-
Vooruitbetaalde kosten Doelstelling	541.284	137.306
Nog te ontvangen Mercy Ships Global Association	200.983	-
Overige vorderingen	97.210	212.978
	1.200.126	574.334

De te ontvangen baten nalatenschappen betreft de verwachte baten uit een legaat.

De vooruitbetaalde kosten voor de Doelstelling zijn hoger vanwege twee grote vooruitbetalingen aan leveranciers eind december 2025.

De post nog te ontvangen MSGA betreft de nog te ontvangen bedragen inzake doorbelastingen aan Mercy Ships Global Association voor de inzet van werknemers.

8.7.5 Liquide middelen

	31-12-2025	31-12-2024
ABN AMRO Bank N.V.	1.205.019	896.061
ING Bank N.V.	1.022.537	880.381
Rabobank	286.652	109.492
Kas	2.056	3.948
Betalingen onderweg	5.689	4.093
	2.521.953	1.893.976

De betalingen onderweg betreft met name saldi op online betaalplatforms.

De liquide middelen zijn vrij opneembaar.

PASSIVA

8.7.6 Reserves en fondsen

Reserves

8.7.6a Continuïteitsreserve

	31-12-2025	31-12-2024
Saldo per 1 januari	1.853.500	1.478.000
Mutatie volgens resultaatbestemming	440.000	375.500
Saldo per 31 december	2.293.500	1.853.500

De continuïteitsreserve wordt gevormd voor dekking van risico's op korte termijn en om zeker te stellen dat ook in de toekomst aan verplichtingen kan worden voldaan. In het jaarverslag zijn diverse risico's beschreven, inclusief de kans, impact en genomen maatregelen. Naar de mening van het Bestuur zijn de risico's door de maatregelen voldoende gemitigeerd voor zover het in de macht ligt van bestuur en directie. Er blijven enkele "restrisico's" waarop bestuur en directie geen doorslaggevende invloed hebben en die het noodzakelijk maken een buffer te hebben voor het geval het risico zich materialiseert. Dat betreft:

- a. Risico op imagoschade
- b. Financiële tegenvallers, in casu wegvallen van inkomsten

Het bestuur heeft overwogen dat deze risico's belangrijke impact kunnen hebben op de hoogte van de baten, die immers nagenoeg geheel bestaan uit giften en sponsoring die niet voor lange termijn zijn toegezegd.

Het Bestuur schat daarbij de maximale impact in op 50% van haar baten en dat een periode van één jaar voldoende gelegenheid moet geven om de oorzaken van de daling weg te nemen dan wel de organisatie zodanig aan te passen dat zij wordt afgestemd op de lagere baten. Om die reden wordt een continuïteitsreserve aangehouden van 50% van de organisatiekosten, zoals die zijn begroot voor het komende boekjaar.

Bestemmingsreserve financiering activa

	31-12-2025	31-12-2024
Saldo per 1 januari	441.278	441.278
Mutatie volgens resultaatbestemming	-441.278	-
Saldo per 31 december	-	441.278

Deze reserve betreft de eigen middelen die zijn aangewend ter financiering van de vaste activa. Het bestuur heeft besloten om met ingang van boekjaar 2023 niet meer te doteren aan deze reserve. In de toekomst zullen alternatieve financieringsbronnen worden gezocht bij het doen van (grote) investeringen. Daarom is besloten de reserve per eind 2025 volledig vrij te laten vallen.

Bestemmingsreserve huisvesting

	31-12-2025	31-12-2024
Saldo per 1 januari	-	-
Mutatie volgens resultaatbestemming	1.150.000	-
Saldo per 31 december	1.150.000	-

Deze reserve is gevormd om binnen enkele jaren nieuwe huisvesting te kunnen betrekken vanwege de groei van de organisatie.

Overige reserves

	31-12-2025	31-12-2024
Saldo per 1 januari	-147.312	113.142
Mutatie volgens resultaatbestemming	255.909	-260.454
Saldo per 31 december	108.597	-147.312

Het resterende deel van de resultaatbestemming is ten laste gebracht van de overige reserves.

8.7.5d Bestemmingsfondsen

	31-12-2025	31-12-2024
Vrijwilligersondersteuningsfonds		
Saldo per 1 januari	91.372	87.229
Dotatie	60.000	60.000
Onttrekking	-57.295	-55.857
Saldo per 31 december	94.077	87.229

Jaarlijks wordt van een stichting een bedrag ontvangen om aan te wenden voor ondersteuning van vrijwilligers. De ontvangst wordt toegevoegd en de uitbetalingen worden onttrokken aan het bestemmingsfonds.

Bestemmingsfonds Landbouw en Werkgelegenheid		
Saldo per 1 januari	61.377	69.377
Dotatie	-	-
Onttrekking	-8.000	-8.000
Saldo per 31 december	61.377	69.377

In 2022 is een bijdrage ontvangen om in 10 jaar aan te wenden voor bevordering van landbouw en werkgelegenheid in Afrika. Hiervan is in het boekjaar verderom EUR 8.000 besteed. Het resterende saldo blijft in het bestemmingsfonds en zal de komende 7 jaar worden aangewend.

Bestemmingsfonds gyneacologische behandelingen		
Saldo per 1 januari	75.551	-
Dotatie	-	45.000
Onttrekking	-75.551	-
Saldo per 31 december	-	75.551

In 2024 is een eerder aan de Internationale organisatie gedoneerd bedrag voor gyneacologische behandelingen terug ontvangen, omdat dat project was gecancelled. Aangezien de gelden met dit doel waren ontvangen is in overleg met de donateur besloten het als een bestemmingsfonds in Nederland aan te houden. Een ander gyneacologisch project heeft in 2024 wel doorgang gevonden en is door Mercy Ships Nederland ondersteund, waardoor EUR 18.000 kon worden onttrokken aan de reserve. In 2025 heeft het eerdere project ook doorgang gevonden waardoor het bestemmingsfonds volledig is benut.

Bestemmingsfonds armoedebestrijding Sierra Leone		
Saldo per 1 januari	15.400	19.800
Dotatie	17.100	150.600
Onttrekking	-32.500	-155.000
Saldo per 31 december	-	15.400

In 2025 zijn giften ontvangen ten behoeve van de armoedebestrijding. Deze zijn aan het bestemmingsfonds toegevoegd. Daarnaast is het bestemmingsfonds volledig benut in 2025.

8.7.7 Voorzieningen

	31-12-2025	31-12-2024
Voorziening groot onderhoud		
Saldo per 1 januari	84.656	74.831
Dotatie	28.423	9.825
Uitgaven	-945	-
Vrijval	-5.608	-
Saldo per 31 december	106.526	84.656

In 2024 is het meerjarenonderhoudsplan herzien en bleek een kleine dotatie noodzakelijk. Deze voorziening is eind 2025 herijkt. Het saldo van de voorziening is als volgt opgebouwd:

- Binnen één jaar € 10.087
- Twee tot en met vijf jaar: €42.194
- Langer dan vijf jaar: €54.245

8.7.7a Hypothecaire leningen

	31-12-2025	31-12-2024
Saldo per 1 januari	5.532	38.868
Aflossingen	-5.532	-33.336
Saldo per 31 december	-	5.532
Kortlopend deel hypothecaire leningen	-	-5.532
Saldo langlopend deel per 31 december	-	-

De hypothecaire lening is per 1 december 2015 aangegaan en dient als financiering voor de aankoop van het recht van erfpacht op een perceel grond, eigendom van de gemeente Rotterdam, kadastraal bekend gemeente IJsselmonde, sectie C, nummer 3914, met de rechten van de erfpachter(s) op de zich op die grond bevindende opstallen, bestaande uit het bedrijfspand gelegen aan de Ridderkerkstraat 20, 3076 JW te Rotterdam. Op 20 november 2020 is een nieuwe lening aangegaan als verlenging van de eerder afgesloten lening. De looptijd bedroeg 52 maanden, de totale aflossing per jaar € 33.336 en de rente 2,25% per jaar. De lening is in 2025 volledig afgelost.

8.7.8 Overige leningen o/g

	31-12-2025	31-12-2024
Saldo per 1 januari	400	800
Kwijtschelding	-400	-400
Nieuw opgenomen lening	-	-
Saldo langlopend deel per 31 december	-	400

In 2020 heeft de stichting een bedrag van € 2.000 als lening ontvangen. Deze lening werd in 5 jaarlijkse termijnen kwijtgescholden en is derhalve eind 2025 nihil. Over de lening werd geen rente berekend.

8.7.9 Kortlopende schulden – Aflossingsverplichtingen hypothecaire leningen

	31-12-2025	31-12-2024
Aflossingsverplichtingen hypothecaire leningen		
Saldo per 31 december	0	5.532

8.7.9 Crediteuren

	31-12-2025	31-12-2024
Crediteuren		
Saldo per 31 december	472.395	564.010

Het crediteurensaldo per 31 december bevat voor een belangrijk deel facturen met betrekking tot de doelstelling. Deze facturen zijn begin 2026 voldaan.

8.7.9 Belastingen en premies sociale verzekeringen

	31-12-2025	31-12-2024
Belastingen en premies sociale verzekeringen		
Loonbelasting	110.573	93.986

8.7.9 Nog te leveren (reeds gedoneerde) voorraad MSI

	31-12-2025	31-12-2024
Nog te leveren (reeds gedoneerde) voorraad MSI		
Saldo per 31 december	753.294	469.303

8.7.9 Overige schulden en overlopende passiva

	31-12-2025	31-12-2024
Accountantskosten	19.624	16.909
Reservering vakantiegeld en -dagen	226.914	201.831
Nog te betalen netto lonen	8.679	-
Nog te betalen kosten Doelstelling	163.575	130.000
Overlopende passiva	89.494	95.846
Saldo per 31 december	508.286	444.586

8.7.10 Niet in de balans opgenomen activa en verplichtingen

Verkrijgingen belast met vruchtgebruik

Uit een erfenis – belast met vruchtgebruik ten gunste van een derde – heeft de stichting op 30 mei 2005 verkregen:

- 1/4-deel van het bloot eigendom van een onroerende zaak te Rhenen;
- 1/4-deel van de aandelen in een pensioenvennootschap

De hieruit vloeiende rechten zijn niet in de balans gewaardeerd aangezien de omvang niet betrouwbaar kan worden vastgesteld. Deze onroerende zaak is in 2020 verkocht. Op de verkoopopbrengst heeft een derde het vruchtgebruik en het is onzeker of en wanneer hieruit nog opbrengsten voor de stichting zullen voortvloeien.

In 2024 heeft de stichting een nalatenschap aanvaard waarbij sprake is van tweetrapsmaking over een deel van de nalatenschap. De stichting kan mogelijk een recht doen gelden bij overlijden van de erfgenaam. De waarde kan echter niet betrouwbaar worden ingeschat.

Uit een erfenis heeft de stichting op 28 april 2025 verkregen:

- 1/11-deel van het bloot eigendom van een onroerende zaak te Bergentheim. Deze onroerende zaak heeft de status “recreatief”, maar het vakantiepark is in transformatie naar permanente bewoning. Deze transformatie zal naar verwachting in 2026 worden afgerond en dan zal de woning in de verkoop gaan. Bij het ontvangen van de verkoopopbrengst zullen deze inkomsten verantwoord worden.

Uit een erfenis heeft de stichting op 10 december 2025 verkregen:

- 1/25-deel van het bloot eigendom van een onroerende zaak te Heemstede. Deze onroerende zaak is in 2026 verkocht. Bij het ontvangen van de verkoopopbrengst zullen deze inkomsten verantwoord worden.

Leasecontracten

Voor het gebruik van een Kyocera multifunctioneel kopieer-, print- en scanapparaat. De lease-kosten bedragen € 1.838 per kwartaal. Periodiek vindt afrekening over de gebruikte aantallen plaats.

Per 1 september 2025 is een huurovereenkomst voor extra kantoor- en vergaderruimte aangegaan voor een periode van één jaar. De huurkosten bedragen EUR 2.399 (incl. BTW) per maand. De overeenkomst kan met achtneming van een opzegtermijn van twee maanden tussentijds worden opgezegd door huurder. Na afloop van de huurperiode van één jaar kan deze in overleg worden verlengd.

8.8 & 8.9 Toelichting op de staat van baten en lasten

8.8 Toelichting op de baten

8.8.1 Baten van particulieren

	Realisatie 2025	Begroting 2025	Realisatie 2024
Donaties en giften	3.526.103	3.900.000	2.965.576
Nalatenschappen	1.578.622	500.000	1.132.571
Baten met bestemming - Vrijwilligersondersteuning	511.920	512.000	551.609
Baten met bestemming - Projecten	501.758	-	888.636
	6.118.403	4.912.000	5.538.392

De baten van particulieren zijn in 2025 gestegen (10%) ten opzichte van 2024. Met name de baten uit donaties en giften en nalatenschappen zijn gestegen.

8.8.2. Baten van bedrijven

	Realisatie 2025	Begroting 2025	Realisatie 2024
Donaties en giften	505.369	1.350.000	446.396
Giften in natura en kortingen	1.913.569	1.500.000	1.782.521
Baten met bestemming - Vrijwilligersondersteuning	56.272	43.000	47.645
Baten met bestemming - Projecten	1.328.413	-	656.142
	3.803.623	2.893.000	2.932.704

De baten van bedrijven zijn met 30% fors gestegen ten opzichte van 2024. Met name de bestemde giften zijn aanzienlijk gestegen. Via het Mercy Ships Business Network voor ondernemers is circa € 419.000 aan bijdragen ontvangen.

8.8.3. Baten van kerken en scholen

	Realisatie 2025	Begroting 2025	Realisatie 2024
Donaties en giften	433.247	650.000	409.366
Baten met bestemming - Vrijwilligersondersteuning	84.719	107.000	109.227
Baten met bestemming - Projecten	206.390	-	39.779
	724.356	757.000	558.371

De baten van kerken en scholen zijn ook fors gestegen met 30%. Ook hier betreffen het met name de bestemde baten die zijn gestegen.

8.8.4 Baten van andere organisaties zonder winststreven

	Realisatie 2025	Begroting 2025	Realisatie 2024
Donaties en giften	133.251	1.350.000	244.479
Baten met bestemming - Vrijwilligersondersteuning	106.684	88.000	76.290
Baten met bestemming - Projecten	1.011.173	-	1.013.814
	1.251.108	1.438.000	1.334.583

De baten van andere organisaties zijn licht gedaald met 6%. Dit betreft met name de niet gelabelde donaties en giften.

8.8.5 Baten van verbonden organisaties zonder winststreven

	Realisatie 2025	Begroting 2025	Realisatie 2024
Donaties en giften	9.562.102	7.670.000	7.409.196
	9.562.102	7.670.000	7.409.196

De baten van verbonden organisaties zonder winststreven betreft voor € 7.741.000 (2024: € 5.752.000) een bijdrage vanuit de internationale Mercy Ships organisatie ten behoeve van de uitgaven voor de bevoorrading van en verbeteringen aan de schepen. Deze bijdrage is in 2025 gestegen door de verschuiving én groei van logistieke taken van het hoofdkantoor in Amerika naar het European Distribution Center (EDC) in Rotterdam.

De overige € 1.821.000 (2024: € 1.657.000) betreft de vergoeding door Mercy Ships International (merendeel) en Mercy Ships Global Association van de personeelskosten van internationaal opererende medewerkers.

8.8.6 Overige baten

	Realisatie 2025	Begroting 2025	Realisatie 2024
Overige baten	1.584	-	6.654
	1.584	-	6.654

De overige baten betreffen doorbelaste kosten aan derden.

8.9 Toelichting op de lasten

8.9.1 Bestedingen aan de doelstelling

Dit betreft:

- kosten voor onderhoud en verbeteringen aan de hospitaalschepen Africa Mercy en Global Mercy, alsmede algemene verbruiksartikelen op deze schepen tijdens onderhoudsperiode of veldwerk.
- verstrekkingen van medische hulpgoederen op de hospitaalschepen en voor projecten in de landen
- financiële ondersteuning van de vrijwilligers
- en financiële ondersteuning van projecten in Afrika.

Naast deze directe steun worden er nog andere bestedingen aan de doelstelling gedaan. Deze worden in de lastenverdeling gespecificeerd (hoofdstuk 8.4).

8.9.1 Bestedingen aan de doelstelling

	Realisatie 2025	Begroting 2025	Realisatie 2024
<i>Inkopen via het European Distribution Center</i>			
Medische kosten	1.154.455	-	967.213
Voeding	1.793.153	-	1.489.530
Technische kosten	5.588.819	-	4.732.053
Logistieke kosten	457.628	-	870.212
Non-food en overige kosten	753.230	-	610.216
	9.747.285	9.000.000	8.669.224
<i>Ondersteuning en werving van vrijwilligers</i>			
Vrijwilligersondersteuning	780.796	750.000	787.620
Kosten werving vrijwilligers	180.015	284.550	141.052
	960.810	1.034.550	928.672
<i>Bijdrage Internationale Projecten en werkzaamheden</i>			
Infrastructurele projecten	125.854	-	-
Internationale bijdrage Africa Mercy Refit	-	-	-
Internationale bijdrage nieuw schip	625.050	-	-
Chirurgie programma's	1.679.257	-	-
Training en Opleiding	175.616	-	-
Overige Mercy Ships Programma's	124.287	-	-
Bijdrage MSGA	56.111	-	-
Doorbelaste overige kosten MSI & MSGA	30.873	-	-
	2.817.049	900.000	900.000
	13.525.144	10.934.550	10.934.550

In 2025 heeft Mercy Ships Nederland 79 containers verstuurd vanuit het European Distribution Center (EDC) in Rotterdam (2024: 71).

Bovenstaand is te zien dat de bestedingen aan de doelstelling € 2.591.000 boven begroting en € 1.324.000 boven vorig jaar liggen. Dit is te verklaren door een voortgaande verschuiving van de Internationale inkopen van het logistieke centrum in Amerika naar het EDC in Rotterdam. Verder hebben we door succesvolle fondswervingscampagnes meer bij kunnen dragen aan internationale projecten in Afrika.

Hieronder volgt een beknopte toelichting op de bovengenoemde kosten:

Medische kosten

Kosten voor de inrichting en bevoorrading van de ziekenhuis afdelingen op de schepen. In 2025 is voor € 70.258 aan medische zaken geschonken door bedrijven. Dit is als bate en als last verwerkt.

Voeding

De kosten voor voeding aan boord zijn afhankelijk van het aantal vrijwilligers en patiënten.

Technische kosten

Veel technische materialen kunnen, door de maritieme ondernemings-omgeving snel en voordelig in de omgeving van Rotterdam worden ingekocht. In 2025 is voor € 24.081 aan technische materialen geschonken door bedrijven. Dit is als bate en als last verwerkt.

Logistieke kosten

Onder de logistieke kosten worden alle transport- en logistiek gerelateerde goederen verantwoord. In deze categorie is in 2025 is voor € 473 aan materialen en diensten geschonken door bedrijven. Dit is als bate en als last verwerkt.

Non-food en overige kosten

Dit betreft met name kantoorartikelen, hygiëneproducten en overige algemene verbruiksartikelen op de schepen. In deze categorie is in 2025 voor € 33.395 aan materialen en diensten geschonken door bedrijven. Dit is als bate en als last verwerkt.

Vrijwilligersondersteuning

Dit betreft de crew fees voor vrijwilligers aan boord. Deze zijn gerelateerd aan gelabelde baten.

Kosten (werving) vrijwilligers

Dit betreft de kosten voor het werven en faciliteren van de vrijwilligers aan boord.

Infrastructurele projecten

In 2025 heeft de stichting bijgedragen aan twee projecten:

- Donatie simulatie materialen voor de Dental School (Tandartsopleiding) in Guinee;
- De uitbreiding van een Fistula Kliniek in Sierra Leone;

Internationale bijdrage Africa Mercy Refit

Dit betreft de financiële bijdrage van de stichting aan de door MSI internationaal gecoördineerde bouw van een nieuw schip.

Chirurgie-programma's

Dit betreft de financiële bijdrage van de stichting aan de op de schepen uitgevoerde operaties in Sierra Leone en Madagascar, alsmede fistula behandelingen in een kliniek in Sierra Leone.

Training en opleiding

In 2025 heeft de stichting bijgedragen aan diverse medische opleidingen in Afrika, waaronder die van anesthesiologen in Sierra Leone, urologen in Benin en 'food for life'-trainingen in Benin. Dit zijn trainingen gebaseerd op de WHO Surgical Safety Checklist om de veiligheid van operaties en anesthesie te verbeteren.

Algemene Mercy Ships-programma's

Dit betreft de niet-specifieke medische programma's van Mercy Ships, waarvoor (nog) geen concreet land of doelbesteding is vastgesteld.

Bijdrage MSGA

De stichting draagt een contributie af aan het internationale orgaan Mercy Ships Global Association ten behoeve van internationale informatieverstrekking en samenwerking tussen de verschillende landenkantoren.

Doorbelaste overige kosten MSI & MSGA

De stichting heeft diverse medewerkers in dienst die ten bate van de internationale organisaties MSI en MSGA werken, waarvan alle kosten worden doorbelast. Deze doorbelasting wordt verantwoord onder de 'baten uit verbonden organisaties zonder winstoogmerk'.

8.9.2 Publiciteit en communicatie

	Realisatie 2025	Begroting 2025	Realisatie 2024
Campagne- en marketingkosten	199.317	200.000	213.317
Nieuwsbrief- en advertentiekosten	188.463	175.000	163.360
Inhuur externen	119.068	70.000	-
Eventkosten	189.240	179.500	45.392
Kosten CRM-systeem	11.898	46.000	22.830
Kosten Donor Services	39.891	12.000	29.909
Overige kosten	90.322	81.000	113.877
	838.199	763.500	588.684

8.9.3 Kosten beheer en administratie

Hier worden de personeelskosten, directiebezoldiging en andere organisatiekosten toegelicht.

8.9.3.1a Personeelskosten

	Realisatie 2025	Begroting 2024	Realisatie 2024
Lonen en salarissen	3.190.038	3.247.917	2.258.957
Sociale lasten	565.217	575.472	391.997
Banksparen	27.420	27.918	32.699
Pensioenlasten	242.657	247.059	189.072
Reis- en verblijfkosten	103.972	105.858	82.447
Opleidingskosten	29.112	50.000	13.350
Ingeleend personeel	89.849	-	78.185
Salarisadministratie	21.759	35.000	33.131
Overige personeelskosten	70.511	64.000	72.437
	4.340.536	4.353.224	3.152.274

Het gemiddeld aantal medewerkers, uitgedrukt in fulltime arbeidskrachten, bedroeg gedurende het boekjaar 2025: 59,7 (2024: 52,4). Zoals onder 2.8.4 vermeld worden de kosten medewerkers die werken voor Mercy Ships International en Mercy Ships Global Association doorbelast.

De stichting heeft een pensioenregeling afgesloten ten behoeve van haar medewerkers. Dit betreft een zogeheten 'beschikbare premieregeling'. Dit houdt in dat de toezegging aan de medewerkers bestaat uit de werkgeversbijdrage, die in lijn is met vigerende fiscale- en pensioenwetgeving. Een derde deel van de premie wordt door de medewerker betaald en tweederde door de stichting als werkgever.

8.9.3.1b Directiebezoldiging

	2025	2024
Naam	A. Delhaas- van Dijk	A. Delhaas- van Dijk
Functie	Algemeen directeur	Algemeen directeur
<i>Dienstverband</i>		
Aard (looptijd)	onbepaald	onbepaald
Uren	36	36
Periode	01/01-31/12	01/01-31/12
<i>Jaarbezoldiging</i>		
Bruto salaris/vergoeding	100.632	96.514
Vakantiegeld	8.051	7.606
Totaal	108.682	104.119
Belaste vergoedingen/bijtellingen	-	-
Banksparen/bijdrage pensioen	10.292	9.021
Kosten waarnemend directeur*	-	-
Totaal bezoldiging	118.974	113.141

In verband met de erkenningseisen van het Centraal Bureau Fondsenwerving (CBF) voor goededoelen-organisaties is in het verslagjaar de bezoldiging van de directeur getoetst aan de 'Regeling beloning directeuren van goede doelen ten behoeve van besturen en raden van toezicht', zoals vastgesteld door de vereniging Goede Doelen Nederland leidt tot een zogenaamde BSD-score van 390 punten met een maximaal jaarinkomen van € 129.292. Het voor de toetsing relevante werkelijke jaarinkomen van de bestuurder valt binnen dit maximumbedrag. Het jaarinkomen, de belaste vergoedingen en bijtellingen, de werkgeversbijdrage pensioen en de overige beloningen op termijn bleven eveneens binnen het in de regeling opgenomen maximumbedrag van € 168.080 per jaar. De belaste vergoedingen/bijtellingen, de werkgeversbijdrage pensioen en de overige beloningen op termijn stonden in een redelijke verhouding tot het jaarinkomen.

De leden van het bestuur ontvangen voor hun werkzaamheden geen beloning.

Vrijwilligers die minimaal wekelijks meewerken op kantoor ontvangen de fiscaal vrijgestelde vrijwilligersvergoeding.

8.9.3.2 Kosten vervoermiddelen

	Realisatie 2025	Begroting 2025	Realisatie 2024
Brandstof auto's	2.690	4.500	3.514
Onderhoud	3.000	4.000	2.414
Motorrijtuigenbelasting	2.301	3.000	2.832
Verzekeringskosten auto's	4.273	4.000	4.210
Overige kosten vervoermiddelen	456	2.000	1.555
	12.720	17.500	14.524

8.9.3.3 Huisvestingskosten

	Realisatie 2025	Begroting 2024	Realisatie 2024
Huur onroerend goed	14.036	-	-
Belastingen en verzekeringen	15.160	16.000	14.669
Schoonmaak- en servicekosten	17.540	15.000	12.408
Energiekosten	28.664	15.000	14.108
Klein onderhoud en overige kosten	21.785	21.000	12.839
Rentelasten hypotheek	16	1.000	539
Dotatie/vrijval aan voorziening groot onderhoud	21.870	10.000	9.825
Project nieuwe huisvesting	-	85.000	-
	64.387	89.000	2.851

8.9.3.4 Kantoorkosten

	Realisatie 2025	Begroting 2024	Realisatie 2023
Kantoorbenodigdheden	5.449	5.000	4.773
Huur kopieermachine	6.310	8.000	7.884
Automatiseringskosten	154.762	100.000	99.011
Telefoonkosten	1.282	3.000	1.335
Overige kantoorkosten	118.592	11.000	50.308
	286.394	127.000	163.312

De overige kantoorkosten bevat EUR 96.761 aan Gift in kind goederen en diensten. Hier staat eenzelfde bedrag aan baten tegenover. Het gaat hierbij om kantoorartikelen en om consultancy uren voor een rapportagetool.

8.9.3.5 Algemene kosten

	Realisatie 2025	Begroting 2025	Realisatie 2024
Verzekeringskosten	1.456	1.000	968
Advieskosten	56.148	79.550	55.180
Accountant	39.277	28.000	29.190
Bankkosten	26.601	25.000	25.861
Administratiekosten	89.572	90.000	88.137
Overige kosten	5.166	3.000	-9.911
	218.221	226.550	189.424

8.9.3.6 Afschrijvingen

	Realisatie 2025	Begroting 2024	Realisatie 2023
Website	979	-	-
Gebouwen	47.129	49.000	46.299
Inventaris	43.368	35.000	33.195
Vervoermiddelen	8.351	7.500	5.489
Machines en installaties	19.168	20.000	20.144
	118.995	111.500	105.127
Verantwoord onder kosten Publiciteit en communicatie	-979	-	-
Verantwoord onder Doelstellingskosten	-19.168	-20.000	-20.144
	98.848	91.500	84.983

De afschrijvingslasten voor de website zijn onder de kosten Publiciteit en communicatie opgenomen. De afschrijvingslasten voor machines en installaties in het European Distribution Center (EDC) zijn, net als de personeelskosten, onder de Doelstellingskosten opgenomen.

8.9.4 Financiële baten en lasten

	Realisatie 2025	Begroting 2024	Realisatie 2024
Ontvangen rente Belastingdienst	-1.573	-	-4.476
Ontvangen rente liquide middelen	-11.351	-	-
	-12.924	-	-4.476

De ontvangen rente Belastingdienst betreft rente op de teruggaafverzoeken omzetbelasting. De ontvangen rente op liquide middelen betreft de rente over de spaarrekening van zowel 2024 als 2025.

8.10 Gebeurtenissen na balansdatum

Er hebben zich geen belangrijke gebeurtenissen na balansdatum voorgedaan.

8.11 Vaststelling Jaarrekening

Vastgesteld en goedgekeurd te Rotterdam op 31 maart 2026.

w.g.

De heer P.A.J.M. Steenkamp, voorzitter

w.g.

De heer G. van de Weerdhof, secretaris

w.g.

De heer W.P. de Pater, penningmeester

w.g.

Mevrouw I. Spaan, lid

w.g.

Mevrouw L. van Gelderen, lid

CONTROLEVERKLARING VAN DE ONAFHANKELIJKE ACCOUNTANT

Aan: het bestuur van Stichting Mercy Ships Nederland

Verklaring over de in het jaarverslag opgenomen jaarrekening 2025

Ons oordeel

Wij hebben de jaarrekening 2025 van Stichting Mercy Ships Nederland te Rotterdam gecontroleerd.

Naar ons oordeel geeft de in dit jaarverslag, in hoofdstuk 8, opgenomen jaarrekening een getrouw beeld van de grootte en de samenstelling van het vermogen van Stichting Mercy Ships Nederland op 31 december 2025 en van het resultaat over 2025 in overeenstemming met Richtlijn voor de jaarverslaggeving 650 'Fondsenwervende organisaties'.

De jaarrekening bestaat uit:

1. de balans per 31 december 2025;
2. de staat van baten en lasten over 2025; en
3. de toelichting met een overzicht van de gehanteerde grondslagen voor financiële verslaggeving en andere toelichtingen.

De basis voor ons oordeel

Wij hebben onze controle uitgevoerd volgens het Nederlands recht, waaronder ook de Nederlandse controlestandaarden vallen. Onze verantwoordelijkheden op grond hiervan zijn beschreven in de sectie 'Onze verantwoordelijkheden voor de controle van de jaarrekening'.

Wij zijn onafhankelijk van Stichting Mercy Ships Nederland zoals vereist in de Verordening inzake de Onafhankelijkheid van accountants bij assurance-opdrachten (ViO) en andere voor de opdracht relevante onafhankelijkheids-regels in Nederland. Verder hebben wij voldaan aan de Verordening Gedrags- en Beroepsregels Accountants (VGBA).

Wij vinden dat de door ons verkregen controle-informatie voldoende en geschikt is als basis voor ons oordeel.

Verklaring over de in het jaarverslag opgenomen andere informatie

Het jaarverslag omvat andere informatie, naast de jaarrekening en onze controleverklaring daarbij.

Op grond van onderstaande werkzaamheden zijn wij van mening dat de andere informatie:

- met de jaarrekening verenigbaar is en geen materiële afwijkingen bevat;
- alle informatie bevat die op grond van Richtlijn voor de jaarverslaggeving 650 'Fondsenwervende organisaties' is vereist voor het bestuursverslag en de overige gegevens.

Wij hebben de andere informatie gelezen en hebben op basis van onze kennis en ons begrip, verkregen vanuit de jaarrekeningcontrole of anderszins, overwogen of de andere informatie materiële afwijkingen bevat.

Met onze werkzaamheden hebben wij voldaan aan de vereisten in de Nederlandse Standaard 720. Deze werkzaamheden hebben niet dezelfde diepgang als onze controlewerkzaamheden bij de jaarrekening.

Het bestuur is verantwoordelijk voor het opstellen van de andere informatie, waaronder het bestuursverslag en de overige gegevens in overeenstemming met Richtlijn voor de jaarverslaggeving 650 'Fondsenwervende organisaties'.

Beschrijving van verantwoordelijkheden met betrekking tot de jaarrekening

Verantwoordelijkheden van het bestuur voor de jaarrekening

Het bestuur is verantwoordelijk voor het opmaken en getrouw weergeven van de jaarrekening in overeenstemming met Richtlijn voor de jaarverslaggeving 650 'Fondsenwervende organisaties'. In dit kader is het bestuur verantwoordelijk voor een zodanige interne beheersing die het bestuur noodzakelijk acht om het opmaken van de jaarrekening mogelijk te maken zonder afwijkingen van materieel belang als gevolg van fouten of fraude.

Bij het opmaken van de jaarrekening moet het bestuur afwegen of de stichting in staat is om haar werkzaamheden in continuïteit voort te zetten. Op grond van genoemd verslaggevingsstelsel moet het bestuur de jaarrekening opmaken op basis van de continuïteitsveronderstelling, tenzij het bestuur het voornemen heeft om de stichting te liquideren of de activiteiten te beëindigen of als beëindiging het enige realistische alternatief is.

Het bestuur moet gebeurtenissen en omstandigheden waardoor gereede twijfel zou kunnen bestaan of de stichting haar activiteiten in continuïteit kan voortzetten, toelichten in de jaarrekening.

Onze verantwoordelijkheden voor de controle van de jaarrekening

Onze verantwoordelijkheid is het zodanig plannen en uitvoeren van een controleopdracht dat wij daarmee voldoende en geschikte controle-informatie verkrijgen voor het door ons af te geven oordeel.

Onze controle is uitgevoerd met een hoge mate maar geen absolute mate van zekerheid waardoor het mogelijk is dat wij tijdens onze controle niet alle materiële fouten en fraude ontdekken. Afwijkingen kunnen ontstaan als gevolg van fouten of fraude en zijn materieel indien redelijkerwijs kan worden verwacht dat deze, afzonderlijk of gezamenlijk, van invloed kunnen zijn op de economische beslissingen die gebruikers op basis van deze jaarrekening nemen. De materialiteit beïnvloedt de aard, timing en omvang van onze controlewerkzaamheden en de evaluatie van het effect van onderkende afwijkingen op ons oordeel.

Wij hebben deze accountantscontrole professioneel kritisch uitgevoerd en hebben waar relevant professionele oordeelsvorming toegepast in overeenstemming met de Nederlandse controlestandaarden, ethische voorschriften en de onafhankelijkheidseisen.

Onze controle bestond onder andere uit:

- het identificeren en inschatten van de risico's dat de jaarrekening afwijkingen van materieel belang bevat als gevolg van fouten of fraude, het in reactie op deze risico's bepalen en uitvoeren van controlewerkzaamheden en het verkrijgen van controle-informatie die voldoende en geschikt is als basis voor ons oordeel. Bij fraude is het risico dat een afwijking van materieel belang niet ontdekt wordt groter dan bij fouten. Bij fraude kan sprake zijn van samenspanning, valsheid in geschrifte, het opzettelijk nalaten transacties vast te leggen, het opzettelijk verkeerd voorstellen van zaken of het doorbreken van de interne beheersing;
- het verkrijgen van inzicht in de interne beheersing die relevant is voor de controle met als doel controlewerkzaamheden te selecteren die passend zijn in de omstandigheden. Deze werkzaamheden hebben niet als doel om een oordeel uit te spreken over de effectiviteit van de interne beheersing van de organisatie;
- het evalueren van de geschiktheid van de gebruikte grondslagen voor financiële verslaggeving en het evalueren van de redelijkheid van schattingen door het bestuur en de toelichtingen die daarover in de jaarrekening staan;
- het vaststellen dat de door het bestuur gehanteerde continuïteitsveronderstelling aanvaardbaar is. Tevens het op basis van de verkregen controle-informatie vaststellen of er gebeurtenissen en omstandigheden zijn waardoor gerede twijfel zou kunnen bestaan of de organisatie haar activiteiten in continuïteit kan voortzetten. Als wij concluderen dat er een onzekerheid van materieel belang bestaat, zijn wij verplicht om aandacht in onze controleverklaring te vestigen op de relevante gerelateerde toelichtingen in de jaarrekening. Als de toelichtingen inadequaat zijn, moeten wij onze verklaring aanpassen. Onze conclusies zijn gebaseerd op de controle-informatie die verkregen is tot de datum van onze controleverklaring. Toekomstige gebeurtenissen of omstandigheden kunnen er echter toe leiden dat een organisatie haar continuïteit niet langer kan handhaven;
- het evalueren van de presentatie, structuur en inhoud van de jaarrekening en de daarin opgenomen toelichtingen;
- het evalueren of de jaarrekening een getrouw beeld geeft van de onderliggende transacties en gebeurtenissen.

Wij communiceren met het bestuur onder andere over de geplande reikwijdte en timing van de controle en over de significante bevindingen die uit onze controle naar voren zijn gekomen, waaronder eventuele significante tekortkomingen in de interne beheersing.

Was getekend te Sliedrecht, 31 maart 2026

WITh Accountants B.V.
J.R. van Schaik AA

Bijlage

Begroting 2026

Begroting 2026

	Begroting 2026	Realisatie 2025	Begroting 2025
BATEN			
Baten van particulieren	6.243	6.118	4.912
Baten van bedrijven	3.448	3.804	2.893
Baten van kerken en scholen	795	724	757
Baten van verbonden organisaties- zonder-winststreven	10.430	9.562	7.670
Baten van andere organisaties- zonder-winststreven	1.514	1.251	1.438
Som van de geworven baten	22.430	21.459	17.670
Overige baten	-	2	-
Som van de baten	22.430	21.461	17.670
LASTEN			
Besteed aan doelstellingen			
Doelstelling medische hulp	19.412	18.189	15.475
Wervingskosten	1.524	1.081.926	1.123.235
Kosten beheer en administratie	630	525	563
Som van de lasten	21.566	20.165	17.434
Saldo voor financiële baten en lasten	864	1.296	236
Saldo financiële baten en lasten	-	4	-
Saldo van baten en lasten	864	1.300	236

Sponsors

Het jaarverslag is volledig gesponsord door de volgende bedrijven.

Hartelijk dank!

